



Indeks Millennium 2018  
Potencjał Innowacyjności Regionów

# Autorzy



**Grzegorz Maliszewski**

Główny Ekonomista  
Banku Millennium



**Adam Berent**

Departament Ratingu  
Banku Millennium



**Łukasz Buczek**

Departament Ratingu  
Banku Millennium



**Anna Pulnar**

Departament Public  
Relations Banku  
Millennium

# Spis treści

<b>O raporcie</b> _____	<b>3</b>
<b>Indeks Millennium – główne wnioski z badania</b> _____	<b>4</b>
<b>Innowacyjność regionu a jego atrakcyjność inwestycyjna</b> _____	<b>10</b>
<b>Profile województw pod względem ich potencjału innowacyjnego</b> _____	<b>14</b>
<b>Metodologia badania</b> _____	<b>72</b>



## O raporcie

---

„Indeks Millennium 2018 – Potencjał Innowacyjności Regionów” to już trzecia edycja wydawanego co roku raportu, w którym eksperci z Banku Millennium przyglądają się innowacyjności polskich województw. W kolejnych wydaniach analizowaliśmy zmiany w wynikach województw i określaliśmy szanse i bariery dla ich rozwoju. Raporty były wzbogacone komentarzami ekspertów, którzy wskazywali na prawdopodobne przyczyny zmian w potencjale innowacyjnym województw.

W tegorocznym raporcie po raz kolejny przedstawiamy wyniki regionów i oceniamy jak zmieniały się one na przełomie lat. Z analiz wynika, że innowacyjne są nie tylko województwa z wielkimi aglomeracjami miejskimi i ośrodkami akademickimi. Mniejsze regiony też mają szanse na

rozwój i zwiększenie potencjału innowacyjnego. Muszą jednak znaleźć specjalizację, w której będą liderem. Zagadnieniem, któremu przyglądamy się z zainteresowaniem jest również atrakcyjność inwestycyjna województw w kontekście ich innowacyjności. Eksperci, których komentarze zawarte są w raporcie, mówią natomiast o „przepisie na innowacyjność”.

Chociaż polska gospodarka staje się coraz bardziej innowacyjna na tle światowym, nadal istnieją różnice w tempie rozwoju poszczególnych regionów. Liczymy, że raport „Indeks Millennium – Potencjał Innowacyjności Regionów” przez pokazywanie kierunku, w którym każde z województw może rozwijać swój potencjał, pomoże te różnice zmniejszać.

*Joao Bras Jorge*


*Prezes Zarządu Banku Millennium*

# Indeks Millennium – główne wnioski z badania

W tegorocznym raporcie „Indeks Millennium 2018” eksperci z Banku Millennium przeanalizowali zmiany w tempie rozwoju innowacyjności w regionach Polski w perspektywie kilku ostatnich lat. Wybierając 6 kryteriów – ich zdaniem w największym stopniu warunkujących rozwój

innowacyjności (wydajność pracy, stopa wartości dodanej, wydatki na badania i rozwój (B+R), edukacja policealna, liczba pracujących w obszarze badań i rozwoju oraz liczba przyznanych patentów), stworzyli ranking województw o największym potencjale innowacyjnym.

## Indeks Millennium 2018 – 6 kryteriów innowacyjności



	indeks	wydajność pracy	stopa wartości dodanej	wydatki na B+R	edukacja policealna	pracujący w B+R	liczba patentów
mazowieckie	94	100	87	77	100	100	100
małopolskie	86	79	93	100	100	74	69
pomorskie	71	99	95	53	80	50	49
dolnośląskie	66	69	78	32	89	50	79
lubelskie	60	58	100	41	70	33	59
łódzkie	59	68	100	29	64	38	58
wielkopolskie	58	92	76	27	73	34	48
śląskie	56	75	81	24	53	34	69
podkarpackie	55	78	82	49	49	45	29
opolskie	47	76	76	17	46	20	50
kujawsko-pomorskie	46	72	73	16	57	26	33
zachodniopomorskie	46	64	83	13	53	21	40
podlaskie	45	72	68	20	57	25	29
warmińsko-mazurskie	40	58	79	15	42	20	25
świętokrzyskie	39	67	71	14	39	16	26
lubuskie	36	67	78	9	29	15	16

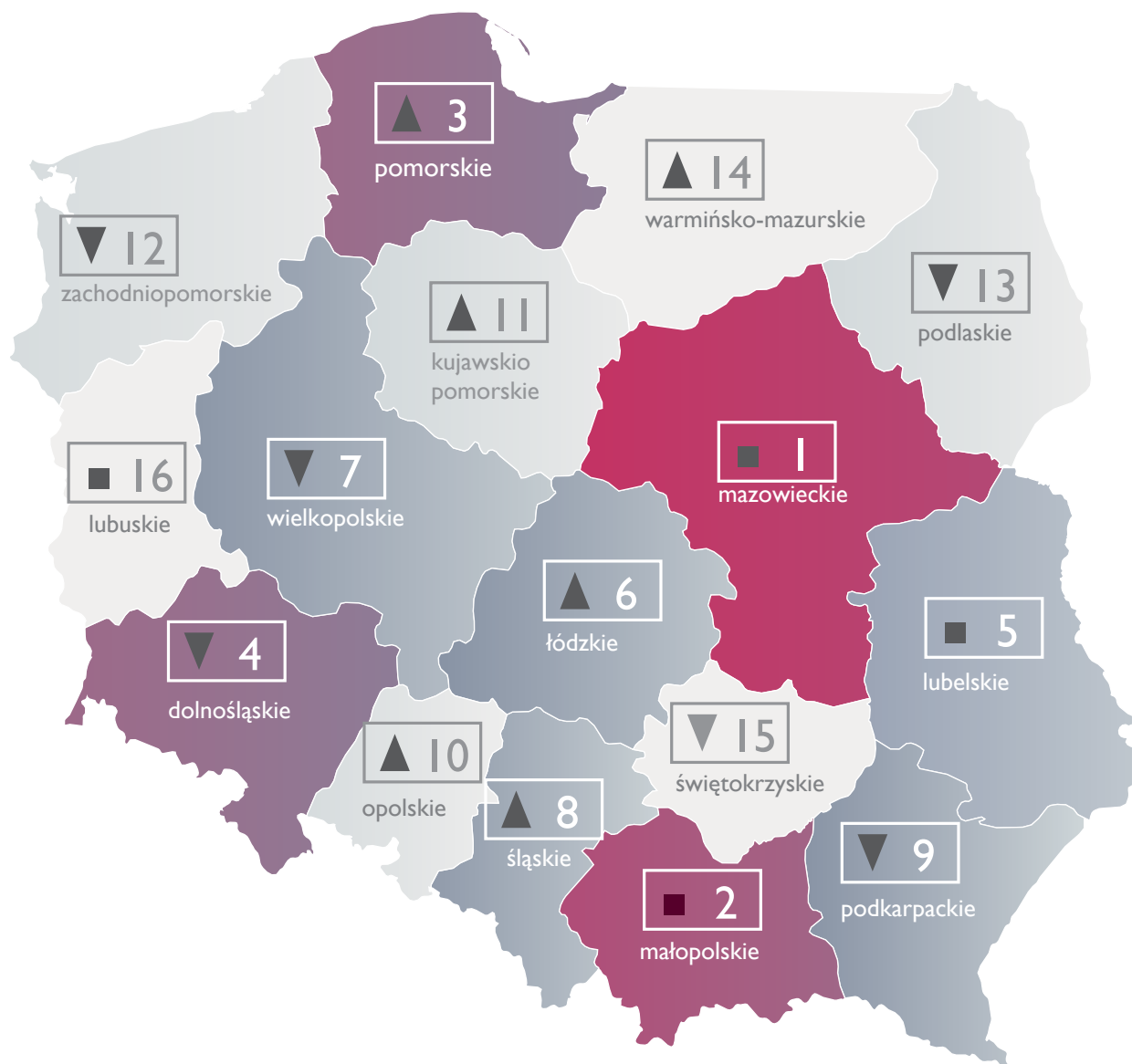
## Zmiana na podium – pomorskie wśród liderów innowacyjności

Pierwsza piątka najbardziej innowacyjnych województw w Polsce pozostaje niezmienną od trzech lat. To województwa: mazowieckie, małopolskie, pomorskie, dolnośląskie oraz lubelskie. Liderami innowacyjności pozostają duże ośrodki akademickie i biznesowe. Cechą wspólną wymienionych powyżej regionów jest rozbudowana baza naukowa oraz badawczo-rozwojowa, która wspiera rozwój ich innowacyjności. Tutaj funkcjonują najlepsze uczelnie wyższe oraz ośrodki naukowo badawcze, które sprzyjają rozwojowi kapitału ludzkiego. **W tym roku zmieniła się czołówka rankingu. Na podium najbardziej innowacyjnych województw pojawiło się województwo pomorskie, które w poprzednich trzech latach utrzymywało się na czwartej pozycji.** Awans pomorskiego to w głównej mierze efekt konsekwentnie rozwijanej aktywności naukowo-badawczej, co widoczne jest we wzroście nakładów na badania i rozwój oraz pracowników w obszarze B+R,

a to w konsekwencji przełożyło się na wzrost liczby uzyskanych patentów. Pierwsze dwa miejsca w rankingu innowacyjności regionów pozostały niezmienną – to województwa mazowieckie oraz małopolskie. Silne aglomeracje miejskie – warszawska i krakowska, z rozbudowaną bazą naukową i rozwiniętym biznesem, pozwalają uzyskać efekt synergii w postaci rozwoju sektora innowacyjnych usług i przemysłu, m.in. sektor nowoczesnych usług wsparcia dla biznesu w obszarze IT, działań zakupów oraz w obszarze B+R – sektor motoryzacyjny czy biotechnologiczny.

**Tak jak w poprzednich latach na ostatnich miejscach zestawienia znalazły się województwa: świętokrzyskie, warmińsko-mazurskie i lubuskie.** Niższa pozycja w rankingu jest pochodną relatywnie niskiego uprzemysłowienia tych regionów oraz słabego rozwoju sektora usług oraz infrastruktury edukacyjnej. Znajduje to odzwierciedlenie w niskiej aktywności naukowo badawczej (małe nakłady na B+R, liczba patentów), co w konsekwencji prowadzi do niskiej wydajności i stopy wartości dodanej generowanej przez lokalne firmy.

## Indeks Millennium 2018 – miejsca województw w rankingu

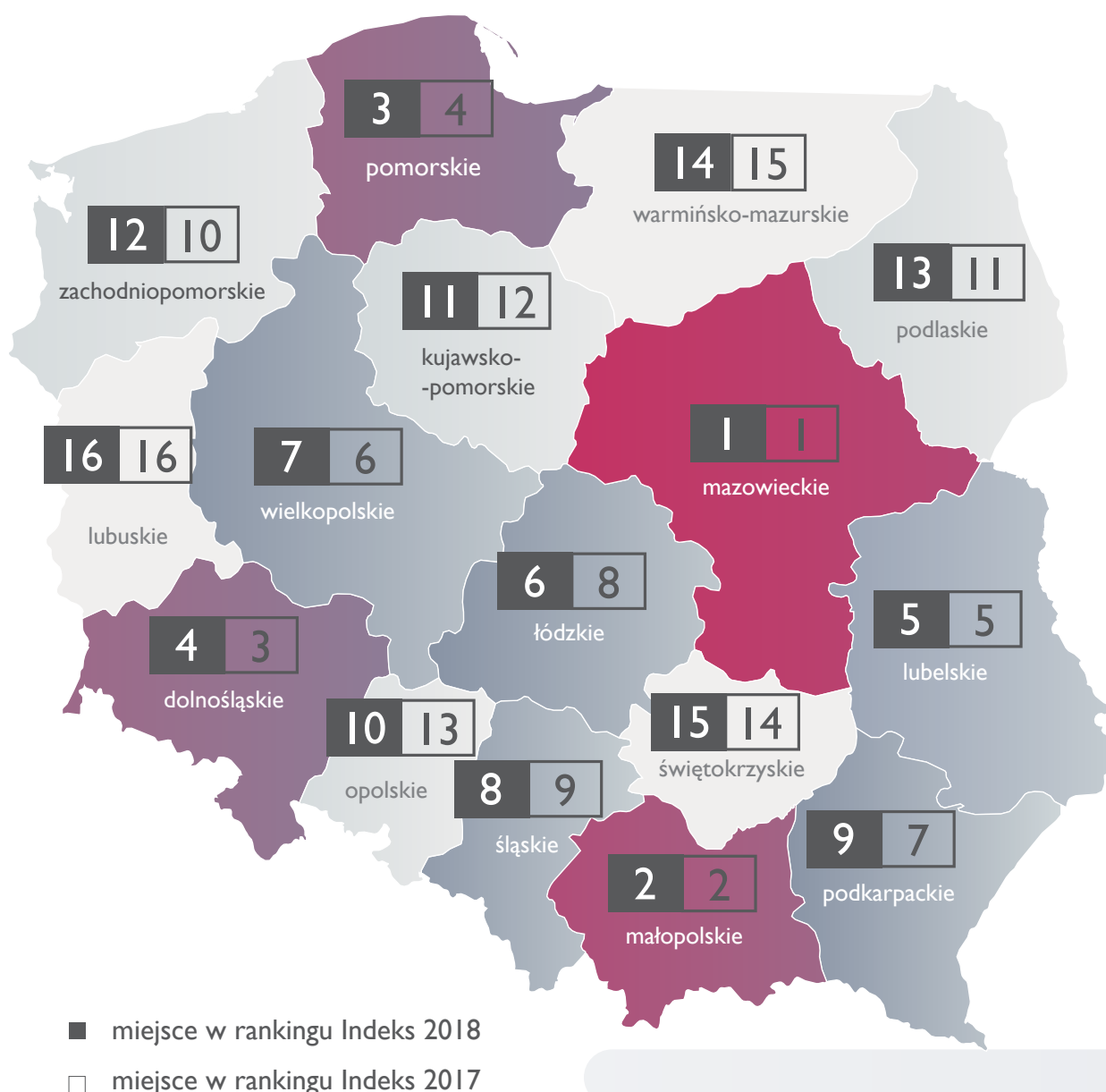


- Pozycja taka sama względem ubiegłorocznej klasyfikacji
- ▲ Wzrost względem ubiegłorocznej klasyfikacji
- ▼ Spadek względem ubiegłorocznej klasyfikacji

## Wzrosty i spadki w rankingu

W tegorocznej aktualizacji rankingu innowacyjności regionów awansowało 6 województw. **Największy postęp we wzroście innowacyjności osiągnęło województwo opolskie, awansując aż o 3 pozycje oraz województwo łódzkie, poprawiając pozycję o 2 lokaty.** Oba regiony wyraźnie zwiększyły nakłady na działalność badawczo-rozwojową, a w konsekwencji poprawiły też pozycję w kategorii uzyskanych patentów. Dodatkowo, województwo łódzkie

wyraźnie awansowało w kategorii wartość dodana, wracając na pozycję lidera, po tym jak w ubiegłorocznej edycji badania znacznie osłabiło się, spadając na 11 lokatę. **Największe spadki zanotowały województwa: podkarpackie, podlaskie oraz zachodniopomorskie, spadając w rankingu o 2 pozycje.** Regiony te osiągnęły gorsze wyniki niż pozostałe województwa m.in. w zakresie ponoszonych nakładów na badania i rozwój, liczbie uzyskanych patentów oraz wydajności pracy.





## Rosną dysproporcje między regionami

W aktualnej edycji badania widoczne jest zwiększenie dystansu w potencjale innowacyjnym regionów w stosunku do lidera i wzrost dysproporcji między regionami. **O ile w latach poprzednich większość województw zmniejszała dystans do czołówki, o tyle w tym roku aż 9 województw oddaliło się od lidera. Natomiast tylko 6 województw zmniejszyło dystans do czołówki.** Pod tym względem wyróżniły się województwa: łódzkie, warmińsko-mazurskie, śląskie oraz opolskie. **To ostatnie w porównaniu z rokiem 2010, zwyżkowało w rankingu innowacyjności o 2 lokaty, dołączając do grupy województw,**

**które najbardziej awansowały w tym okresie w ogólnym zestawieniu.** Województwo opolskie systematycznie osiąga lepszy wynik w kategorii wydajność pracy, głównie dzięki poprawie wydajności w przemyśle. Dodatkowo w tegorocznej edycji badania widoczny był awans opolskiego pod względem wydatków na B+R oraz uzyskanych patentów. To ciekawy przypadek wskazujący, o ile zostanie potwierdzony w kolejnych latach, iż małe województwo, niebędące dużym ośrodkiem akademickim i przemysłowym, może skutecznie nadrabiać dystans do czołówki rankingu.

## Indeks Millennium porównanie wyników 2010–2016

	2010	2013	2014	2015	2016	2010	2013	2014	2015	2016
	pkt	pkt	pkt	pkt	pkt	miejsce	miejsce	miejsce	miejsce	miejsce
mazowieckie	97	91	96	97	94	1	1	1	1	1
małopolskie	80	78	84	88	86	2	2	2	2	2
pomorskie	68	70	73	74	71	3	4	4	4	3
dolnośląskie	68	74	75	76	66	4	3	3	3	4
lubelskie	57	56	64	69	60	8	9	5	5	5
łódzkie	61	60	63	58	59	5	6	6	8	6
wielkopolskie	60	60	63	65	58	7	5	7	6	7
śląskie	61	56	60	57	56	6	8	9	9	8
podkarpackie	54	58	62	60	55	9	7	8	7	9
opolskie	47	46	50	49	47	12	13	10	13	10
kujawsko- -pomorskie	46	46	46	50	46	14	12	13	12	11
zachodnio- -pomorskie	47	49	49	55	46	11	10	11	10	12
podlaskie	48	48	48	50	45	10	11	12	11	13
warmińsko- -mazurskie	43	41	40	41	40	15	14	15	15	14
świętokrzyskie	46	40	42	48	39	13	15	14	14	15
lubuskie	34	35	38	38	36	16	16	16	16	16

Dane GUS i Pont Info

## Innowacyjność regionu a jego atrakcyjność inwestycyjna

Według raportu fDi Intelligence „Global greenfield investment trends” w 2017 r. Polska awansowała na pierwsze miejsce w Europie pod względem liczby miejsc pracy utworzonych w wyniku napływu bezpośrednich inwestycji zagranicznych. Dane fDi Intelligence pokazują również, że liczba projektów inwestycyjnych w naszym kraju wzrosła niemal o ¼, a szacowana suma wydatków zagranicznych inwestorów wzrosła prawie o połowę i wyniosła 14,8 mld dolarów. W raporcie wskazuje się także na atrakcyjność

Warszawy, która przyciągnęła inwestycje z rekordowo dużą deklarowaną liczbą miejsc pracy (17,8 tys.) i ustąpiła tylko Bukaresztowi (24 tys.). Pod względem liczby projektów inwestycyjnych Warszawa wyprzedza m.in. Berlin i Moskwę.

Czy wzrost atrakcyjności inwestycyjnej Polski jest powiązany ze wzrostem innowacyjności w jej regionach? Na pewno tak. Inwestorów przyciąga już nie tylko tania siła robocza, lecz przede wszystkim stabilność gospodarcza, duży rynek



”

Inwestorów przyciąga już nie tylko tania siła robocza, lecz przede wszystkim stabilność gospodarcza, duży rynek wewnętrzny oraz wykształcone i kompetentne kadry zdolne do wytwarzania nowatorskich rozwiązań.

wewnętrzny oraz wykształcone i kompetentne kadry zdolne do wytwarzania nowatorskich rozwiązań.

Innowacyjność regionu w dużym stopniu wpływa na jego atrakcyjność inwestycyjną. Wspieranie przedsiębiorstw technologicznych przez finansowanie i doradztwo może uatrakcyjnić dany region w oczach inwestorów. Natomiast potencjał naukowy regionu w postaci prężnie działających uczelni wyższych, liczby osób pracujących w działach B+R i liczby zgłaszanych patentów może przyczynić się do kreowania nowych produktów lub usług. Obecność ośrodków badawczych czy jednostek naukowych stanowi dla potencjalnego inwestora wartość dodaną, nie tylko w aspekcie dostępu do specjalistów i naukowców, co zwiększa prawdopodobieństwo wdrożenia innowacyjnych wyników badań, lecz także stwarza możliwość zatrudnienia wykwalifikowanej kadry. Współpraca z uczelniami oferuje możliwość rozwoju firmy oraz daje dostęp do absolwentów o najbardziej pożądanym przez pracodawców kompetencjach.

Województwa o dużym potencjale innowacyjnym przyciągają firmy o zaawansowanych metodach produkcji i rozwijające nowoczesne technologie. Efektem są większe nakłady finansowe ze strony inwestorów oraz lepsze wynagrodzenia dla pracowników. Region o dużym poziomie

innowacyjności buduje mocną markę i jest atrakcyjny dla potencjalnych inwestorów.

O powiązaniu innowacyjności regionu z jego atrakcyjnością inwestycyjną świadczy też fakt, że województwa o dużym potencjale innowacyjnym, znajdujące się od kilku lat w czołówce rankingu „Indeks Millennium” (mazowieckie, małopolskie, dolnośląskie oraz pomorskie), są jednocześnie regionami o największej atrakcyjności inwestycyjnej. W 2017 r. najatrakcyjniejszym województwem pod względem przedsięwzięć inwestycyjnych było mazowieckie, ale w czołówce wyróżnionych regionów znajdują się także dolnośląskie, śląskie, małopolskie i pomorskie<sup>1</sup>.

Inwestycje zagraniczne są ważnym czynnikiem pobudzającym gospodarkę w regionach – napędzają popyt konsumpcyjny, podnoszą produktywność firm i ich pracowników, wpływają na wzrost wynagrodzeń i spadek bezrobocia. Co ważne, inwestycje są też nośnikami wydajniejszych technologii i innowacji w kulturze przedsiębiorstw oraz sposobem na włączanie polskich firm do globalnych łańcuchów dostaw. W tym kontekście szczególnie ważne jest wzmacnianie potencjału innowacyjnego województw, które znalazły się na ostatnich pozycjach „Indeksu Millennium”: warmińsko-mazurskiego, świętokrzyskiego i lubuskiego.



<sup>1</sup> Według raportu „Atrakcyjność inwestycyjna regionów Polski 2017” przygotowanego przez SGH na zlecenie PAIH.



## Dr **Krzysztof Senger**

Wiceprezes Polskiej Agencji Inwestycji i Handlu

### U podstaw nowego systemu wsparcia regionów leżą innowacje i procesy B+R

Bliska współpraca biznesu i nauki to jeden z głównych czynników rozwoju innowacyjności w regionach.

**Regiony, które mogą pochwalić się wysokim poziomem innowacyjności, oparty swój model rozwoju na transferze wiedzy i technologii między uczelniami a przedsiębiorstwami.**

Sukces osiągają te, które angażują swoje zasoby w rozwój parków technologiczno-przemysłowych, inkubatorów przedsiębiorczości oraz budują silny rynek venture capital.

**Przedsiębiorstwa międzynarodowe inwestujące w produkcję o dużym nasyceniu technologicznym czy lokujące globalne centra B+R również są bardzo ważnym elementem ekosystemu innowacji w regionach.** Widać to także w portfelu projektów PAIH. W ostatnim czasie wsparliśmy ponad 70 projektów produkcyjnych i usługowych z komponentem B+R. Najwięcej z nich zagraniczni inwestorzy zrealizowali w województwach: dolnośląskim, małopolskim, mazowieckim, pomorskim i podkarpackim.

To bezpośrednio przekłada się na ich konkurencyjność i atrakcyjność inwestycyjną, pozwalając im konkurować o jeszcze bardziej innowacyjne projekty.

**Pracując na co dzień z najbardziej innowacyjnymi firmami na świecie, widzimy jak bardzo ważna w procesie decyzyjnym nowych inwestycji jest nie tylko współpraca na poziomie rządowym, lecz także regionalnym.**

Wsparcie dla innowacyjnych projektów o zwiększonym ryzyku często wymaga zachęt dedykowanych inwestorom. W związku z tym, by podnieść atrakcyjność oferty inwestycyjnej polskich regionów, u podstaw nowego systemu wsparcia znalazły się innowacje i procesy B+R.





Dr inż. **Paweł Stężycki**

Dyrektor Instytutu Lotnictwa

## Innowacja to nowy biznes

Peter Drucker, pionier teorii zarządzania, powiedział kiedyś, że zadaniem biznesu jest przekształcenie zmian w innowacje, a więc w nowy biznes. Najsilniejsze gospodarki świata od lat inwestują w przemysł wysokich technologii, który opiera się na najnowszych osiągnięciach naukowych. Innowacyjność gospodarki zależy zatem w dużej mierze od współpracy przemysłu i nauki.

Instytut Lotnictwa łączy w sobie świat nauki i przemysłu – poczynając od współpracy strategicznej z gigantem światowej branży lotniczej, przez rozwój w ramach międzynarodowych zespołów realizujących europejskie projekty badawcze, po współpracę z małymi i średnimi przedsiębiorstwami działającymi w Polsce. **Doświadczenie wynikające ze współpracy z przedsiębiorstwami i instytucjami naukowymi pozwala nam zidentyfikować trzy główne czynniki wpływające na rozwój innowacyjności:**

- **Inwestycja w zasoby** – ludzie oraz infrastruktura R&D to najważniejszy kapitał innowacyjności. Nowoczesne laboratoria są niezbędne do testowania nowych rozwiązań. Wyniki prowadzonych u nas badań są wdrażane bezpośrednio w przemyśle, a ich autorzy mają szansę doktoryzować się, wykorzystując efekty swojej pracy.
- **Współpraca z przemysłem** – wysoka jakość usług badawczych przyciąga partnerów biznesowych. Pozwala to na wykorzystanie badań w praktyce. Wyniki projektów prowadzonych w Instytucie Lotnictwa są udostępniane ośrodkom przemysłowym sektora lotniczego, a następnie wdrażane jako konkretny produkt czy usługa.
- **Podejmowanie ryzyka** – innowacyjność oznacza wyjście poza schematy. W Instytucie Lotnictwa prowadzimy badania nad technologiami, które są obciążone wysokim ryzykiem. Pierwsze sukcesy każą nam wierzyć, że idziemy w dobrym kierunku.

Źródło przewagi konkurencyjnej innowacyjnych przedsięwzięć tkwi w tym, jak potrafimy wykorzystać nasz kapitał intelektualny. Polska ma tutaj ogromne zasoby. Nasi naukowcy posiadają wszechstronne wykształcenie, które pomaga zarówno w odnajdywaniu się w realiach akademickich, jak i rynkowych.



## PROFILE WOJEWÓDZTW POD WZGLĘDEM ICH POTENCJAŁU INNOWACYJNEGO

## Województwo mazowieckie

Województwo mazowieckie to największy w Polsce ośrodek gospodarczy, a jednocześnie lider zestawienia „Indeks Millennium 2018”. Jest to jedyny region w Polsce, gdzie PKB na mieszkańca (z uwzględnieniem siły nabywczej) przekracza średnią dla Unii Europejskiej, a także jedyny region, który w Europejskiej Tablicy Innowacyjności Regionów sklasyfikowany został jako umiarkowany innowator w stopniu wyższym. W analizie potencjału innowacyjnego, ale też gospodarczego Mazowsza, należy brać jednak pod uwagę silne



zróznicowanie między aglomeracją warszawską, a pozostałą częścią województwa mazowieckiego. **Mazowsze to region z najwyższym udziałem kapitału zagranicznego, co w połączeniu z rozbudowaną bazą akademicko-naukową czyni go najbardziej aktywnym pod względem działalności badawczo-rozwojowej.** Znajduje to odzwierciedlenie w największej liczbie jednostek



”

W gospodarce województwa mazowieckiego dominuje sektor usług, który należy jednocześnie do jednych z najbardziej innowacyjnych w Polsce.



badawczo-rozwojowych oraz zatrudnionych pracowników w tym obszarze, najwyższej liczbie uzyskanych patentów, a także wysokim poziomem wydatków na B+R. Choć pod względem wydatków na B+R województwo mazowieckie zostało wyprzedzone w tegorocznej edycji badania przez Małopolskę. **W gospodarce województwa mazowieckiego dominuje sektor usług, który należy jednocześnie do jednych z najbardziej innowacyjnych w Polsce.** Aż 1/3 wszystkich krajowych przedsiębiorstw świadczących usługi zaawansowane technologicznie mieści się w województwie mazowieckim i wytwarza ponad 70% ogólnokrajowych przychodów z tego typu usług. Przedsiębiorstwa usługowe województwa mazowieckiego pozostają jednymi z najbardziej aktywnych w obszarze nakładów na działalność innowacyjną. **Co ciekawe jednak, według aktualnych danych udział przedsiębiorstw usługowych, które wprowadziły innowacje, był na Mazowszu niższy niż w województwie lubelskim i pomorskim.** Nieco słabszym poziomem innowacyjności cechuje się mazowiecki przemysł. Udział produkcji sprzedanej wyrobów nowych/istotnie ulepszonych w przedsiębiorstwach przemysłowych w wartości sprzedaży wyrobów ogółem jest niższy niż przeciętnie w kraju.



- Centralna lokalizacja i dobrze rozwinięta infrastruktura transportowa.
- Duży udział kapitału zagranicznego.
- Rozwinięty sektor nowoczesnych usług.
- Duży ośrodek akademicki i dostęp do wykształconej kadry.
- Dodatnie saldo migracji.



- Wysokie koszty pracy i wysokie ceny nieruchomości.
- Duże dysproporcje w rozwoju gospodarczym między Warszawą a pozostałymi regionami województwa.

100-90

90-80

80-70

70-60

60-50

50-30



100

wydajność  
pracy

87

stopa wartości  
dodanej

77

wydatki  
na B + R

100

edukacja  
policjalna

100

pracujący  
w B + R

100

liczba  
patentów





## Joanna Popiołek

Analityk w zespole SEED  
(Startups, Export, Entrepreneurs Development),  
Google Polska

### Rozwój technologii akceleratorem dla rozwoju biznesu

Trudno stworzyć coś na kształt „przepisu na innowacyjność”. Jednak łatwo zauważyć, że czynniki decydujące o sukcesie mają często wspólny mianownik – niezależnie czy dotyczy to firmy z sektora nowych technologii, czy z bardziej tradycyjnej branży, przedsiębiorstwa odnoszące największe sukcesy traktują internet jako ich „naturalne środowisko”.

Internet daje szerokie możliwości rozwijania przedsiębiorstwa, a ponadto zacierają się granice między krajami – przestaje mieć znaczenie fizyczna lokalizacja firmy, a dostarczenie usługi czy produktu na rynki zagraniczne nie jest trudnością. Tym bardziej, że **innowacja niejednokrotnie opiera się nie na samym produkcie, ale na nowym pomysle jego dostarczenia lub nowatorskiej metodzie realizacji jakiejś usługi**. Warto zatem patrzeć na parametry popytowe własnego pomysłu w skali globalnej, a nie tylko lokalnej.

**Dlatego rośnie dziś znaczenie kompetencji związanych z rozwojem firmy w internecie – począwszy od marketingu internetowego przez analitykę aż po umiejętność interpretacji danych. Często o sukcesie decyduje nie tylko wiedza założycieli i liderów przedsiębiorstw, lecz także umiejętna budowa zespołu, która pozwala skupić w firmie mocne kompetencje cyfrowe.** Budowanie i rozwijanie tych umiejętności to inwestycja o wysokiej stopie zwrotu – w takim kontekście rozwój technologii staje się akceleratorem dla rozwoju biznesu i daje narzędzia do odważniejszego skalowania działalności firmy na nowe rynki.

W Google też widzimy potrzebę wspierania młodych firm w pozyskiwaniu umiejętności i globalnym rozwoju. Inwestujemy w szkolenia i konsultacje z umiejętności cyfrowych dla polskich małych i średnich przedsiębiorstw w ramach programu Internetowe Rewolucje. Od 2015 r. na warszawskiej Pradze działa też nasz Campus Warsaw – ośrodek wsparcia dla startupów, gdzie nieodpłatnie oferujemy miejsce do pracy, nauki i nawiązywania kontaktów dla obecnych i przyszłych przedsiębiorców na każdym etapie – od pomysłu do dużej firmy. Tylko w zeszłym roku startupy zrzeszone w Campus Warsaw utworzyły ponad 400 miejsc pracy i zebrały 39 mln zł funduszy na rozwój swojej działalności, co pokazuje duży potencjał przedsiębiorczości technologicznej w Polsce.





## Maciej Panek

Prezes Zarządu Panek CarSharing

### Otwartość na dialog i korzystne przepisy wspierają innowacyjność

Innowacyjność województw wynika z wielu czynników. **Szczególne znaczenie w procesie rozwoju regionów mają inwestycje finansowe, akty prawa miejscowego oraz edukacja społeczna.** Kapitał, jaki jest inwestowany w regionie, sprzyja rozwojowi innowacyjności. Ważne jest więc to, w jakisposób województwa przyciągają swoimi działaniami przedsiębiorców lub w jaki sposób pozyskują fundusze samodzielnie.

**Korzystne dla przedsiębiorców przepisy lokalne również sprzyjają rozwojowi innowacyjnych biznesów.** Na przykład zapewnienie ulg związanych z parkowaniem. Koszt parkowania przekłada się bezpośrednio na cenę usługi dla klienta, co wpływa na jej popularyzację i rozwój. Aby CarSharing się opłacał, musi być zachowany również efekt skali, czyli wiele wynajmów. Jeśli więc inwestycja jest społecznie potrzebna, upatruję dużej roli samorządów w jej upowszechnianiu.

**Żeby innowacje się pojawiały, potrzebna jest otwartość na dialog i korzystne przepisy, które nie będą hamować rozwoju biznesu.** Znaczącą rolę, szczególnie dla startupów i nowych przedsiębiorców mają programy pomocowe, które gwarantują środki finansowe na rozwój, ulgi pozwalające na minimalizację kosztów początkowych czy nisko oprocentowane pożyczki. Jest to niezwykle ważne, kiedy firma chce wzrastać i do pewnego momentu nie zarabia. W Niemczech rząd współpracuje z przedsiębiorcami, pyta co jest im potrzebne, aby chcieli inwestować w biznes i rozwijać go w danych regionach. Przydatne są też możliwości wsparcia niefinansowego, jak plebiscyty, które wskazują najlepiej rozwijające się firmy. Są to formy rekomendacji państwowych, które pomagają firmom w zdobywaniu nowych kontrahentów, pokazaniu pozycji na rynku, zdobycia zaufania względem marki.

Siła regionów nie leży tylko i wyłącznie w ich innowacyjności. CarSharing jest bardzo innowacyjny, ale nie musi dotyczyć tylko województw, gdzie ta innowacyjność jest na najwyższym poziomie. Oczywiście, w przypadku akurat tej usługi fakt, że społeczeństwo oczekuje nowości i chce się rozwijać będzie kluczowe, jednak nie jest to regułą dla wszystkich nowoczesnych usług. Wiele regionów jest zwyczajnie niedocenianych, jednak nie jest to winą braku innowacyjności, lecz na przykład położenia, zaludnienia, powierzchni itp. Są miejsca, które będą idealne pod fabryki czy magazyny, inne będą odpowiednie dla rozwoju CarSharingu czy hotelarstwa.





## Diana Koziarska

CEO ReaktorX

### Trzeba wspierać firmy na wczesnym etapie rozwoju

Jednym z kluczowych czynników rozwoju innowacyjności jest **propagowanie postawy przedsiębiorczej** przez szkoły, uczelnie, korporacje czy inne organizacje. **Ważne jest również wspieranie firm na wczesnym etapie rozwoju.** Sukces często odnoszą firmy tworzone przez ekspertów w swoich dziedzinach, którym na początku brakuje wiedzy, jak prowadzić biznes, a znają problemy danych branż i potrzebne w nich innowacje. Czasem jednak przez brak podstawowej edukacji, jak badać potrzeby rynku, sprzedawać, budować strategię, nie realizują swojego pełnego potencjału lub upadają.

Zachęcać do tworzenia innowacyjnych biznesów można przez organizację wydarzeń dających przestrzeń do dzielenia się wiedzą w społeczności czy ułatwiając dostęp do szkoleń i narzędzi potrzebnych do rozwoju startupu. Takimi projektami mogą być regularne lokalne wydarzenia, hackatony, pojedyncze warsztaty bądź programy akceleryacyjne.

To nad czym warto pracować i brać przykład z lepiej rozwiniętych ekosystemów startupowych, to **dostęp do mądrego kapitału.** Aby inwestycja oznaczała również dla startupu dostęp do mentoringu dającego wsparcie w strategii bądź działaniach operacyjnych oraz do sieci kontaktów inwestora. Szczególnie obszarem w którym polscy startupowcy mają przestrzeń do poprawienia działań, jest sprzedaż. Warto również pamiętać o zbadaniu realnego zapotrzebowania na produkt, zamiast wyłącznego skupienia się na rozwoju swojej wizji.

Obserwując rozwój branży startupowej i inicjatyw wspierających ją, polski ekosystem znajduje się obecnie w świetnym momencie, aby zakładać w nim innowacyjne firmy.





## Stefania Łopacka

Specjalista ds. Rozwoju Badawczo-Naukowego  
KB Folie

### Potrzebne są konkursy „błyskawiczne”

Innowacje są kołem zamachowym gospodarki, w tym również branży opakowaniowej. Zazwyczaj wszystko zaczyna się od koncepcji, idei, ale to dopiero początek długiej drogi. **Aby pomysł mógł wyewoluować w innowacyjny produkt, potrzebny jest złożony proces, często czasochłonny i kosztowny. Istotne jest zatem zapewnienie finansowego wsparcia działalności innowacyjnej prowadzonej przez przedsiębiorstwa.**

Dostrzegamy, że skuteczne konkutowanie w branży opakowaniowej to umiejętność szybkiego reagowania na potrzeby zmieniającego się rynku i rosnące wymagania klientów. „Stawiamy na badania. Stawiamy na rozwój. Stawiamy na innowacje w branży opakowaniowej”. Tak w skrócie opisać można misję Centrum Badawczo-Rozwojowego KB Folie Polska, które powstaje w podwarszawskich Brzezinach. Inwestycja realizowana jest w ramach Programu Operacyjnego Inteligentny Rozwój.

Centrum B+R ma wzmocnić zdolność do generowania innowacyjnych rozwiązań w zakresie technologii opakowaniowych zarówno w sektorze spożywczym, jak i w innych gałęziach gospodarki. Prace badawcze realizowane będą we współpracy z sektorem nauki i otoczeniem biznesowym.

Niewątpliwie duże znaczenie dla realizacji inwestycji miało otrzymanie dotacji bezpośredniej, która uważana jest za najbardziej skuteczną formę subsydiowania działalności badawczo-rozwojowej. Mimo to nie jest ona pozbawiona pewnych mankamentów. **Należałoby uprościć procedury aplikacyjne oraz skrócić okres oczekiwania na ocenę złożonego wniosku. Cały proces od złożenia wniosku do rozpoczęcia produkcji seryjnej powinien zamknąć się w ciągu roku. Potrzebne są zatem konkursy „błyskawiczne”, bowiem w pogoni za innowacjami każdy dzień jest na wagę złota.**



# Województwo małopolskie

Region małopolski niezmiennie utrzymuje się na pozycji wicelidera w rankingu potencjału innowacyjności. **Na tle innych województw pozytywnie wyróżnia się on pod względem wydatków na B+R oraz edukacji.** W pierwszym przypadku region zajął pierwsze miejsce wyprzedzając Mazowsze, poprzedniego wieloletniego lidera. Na przestrzeni ostatnich lat udział wydatków województwa na B+R w stosunku do PKB dynamicznie rósł i jest już ponad dwukrotnie wyższy niż

indeks



w 2010 roku. **W Małopolsce systematycznie wzrasta również udział przedsiębiorstw współpracujących w zakresie działalności innowacyjnej i spośród przedsiębiorstw przemysłowych jest zdecydowanie najwyższy w kraju.** W szczególności wyróżnia się sektor motoryzacyjny oraz chemiczny.



”

Województwo małopolskie **pozytywnie wyróżnia się pod względem wydatków na B+R oraz rozwoju edukacji.**



W kategorii edukacja nastąpiła odwrotna sytuacja, to województwo mazowieckie wyprzedziło małopolskie. **Aglomeracja krakowska wciąż jest jednak dla studentów atrakcyjnym ośrodkiem akademickim, dostarczającym na rynek wartościowe zasoby pracy.** Potwierdza to między innymi fakt, że Kraków jest lokalizacją o największym przyroście miejsc pracy w sektorze usług dla biznesu.

**O dobrym klimacie na „innowacje” świadczy również rozwinięty ekosystem dla startupów.**

W regionie małopolskim w ciągu roku ma miejsce ponad 500 wydarzeń o tematyce wysokich technologii skierowanych do początkujących przedsiębiorców. Działa tutaj również duża liczba akceleratorów oraz funduszy.



- Bardzo dobrze rozwinięta infrastruktura transportowa.
- Duża liczba firm z udziałem kapitału zagranicznego.
- Rozwinięty przemysł i usługi. Zdywersyfikowana struktura gałęziowa przemysłu.
- Wysoki poziom rozwoju przemysłu zaawansowanych technologii.
- Dość duża liczba ośrodków naukowych i badawczo-rozwojowych.
- Dobre zaplecze akademickie.
- Dodatnie saldo migracji.



- Dość wysokie koszty pracy.

100-90

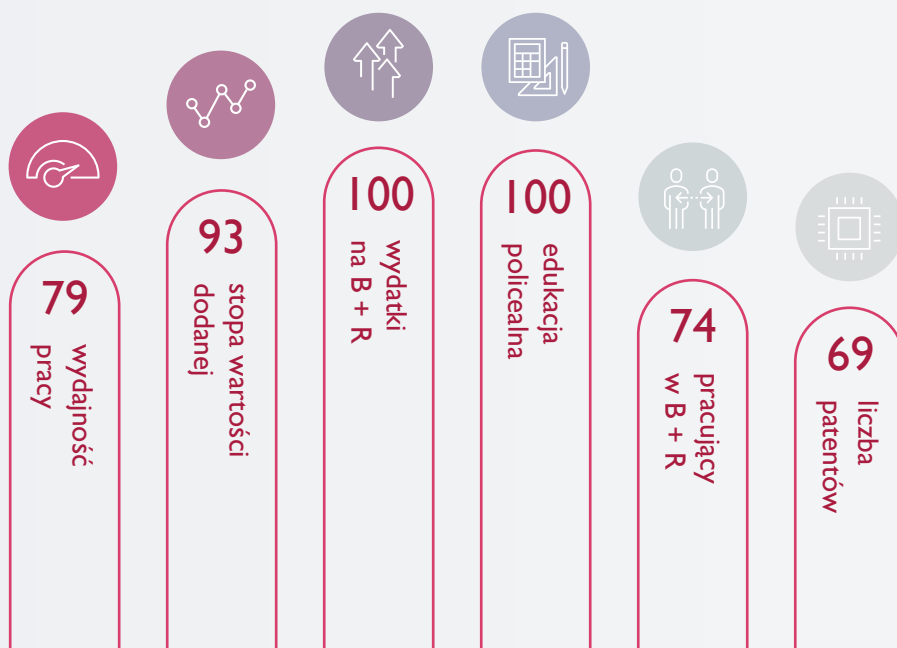
90-80

80-70

70-60

60-50

50-30





## Jacek Krupa

Marszałek Województwa Małopolskiego

### Inwestujemy w inteligentne specjalizacje regionu

W ostatnich latach Małopolsce udało się dokonać ogromnego skoku cywilizacyjnego, skracając dystans do najbardziej rozwiniętych regionów Unii Europejskiej. Dziś jesteśmy silnym ośrodkiem gospodarczym i doskonałym miejscem do prowadzenia biznesu. Pozostajemy również jednym z najlepiej rozwijających się regionów Polski i Europy Środkowej – notujemy stały wzrost PKB i najniższą od lat stopę bezrobocia. Nasze działania i ogromne zaangażowanie są dostrzegane na arenie międzynarodowej. Jako pierwsze i do tej pory jedyne polskie województwo zostaliśmy nagrodzeni przez Komisję Europejską i Komitet Regionów UE prestiżowym tytułem Europejskiego Regionu Przedsiębiorczości 2016. Z kolei w tym roku kolejny raz z rzędu odnotowaliśmy bardzo wysoką, drugą pozycję w rankingu najbardziej innowacyjnych województw opracowanym przez Bank Millennium.

Z pewnością nie osiągnęlibyśmy tego sukcesu, gdyby nie realizowany w Małopolsce od kilkunastu lat **projekt kompleksowego wsparcia przedsiębiorczości**, który jednocześnie wspiera innowacyjność i tworzy jak najlepsze warunki do prowadzenia biznesu. **Nieustannie inwestujemy w siedem inteligentnych specjalizacji naszego regionu**, są to: nauka o życiu, energia zrównoważona, produkcja metali, technologie informacyjne i komunikacyjne, chemia, elektrotechnika i przemysł maszynowy, a także przemysły kreatywne oraz czasu wolnego. Dzięki nim wykorzystujemy ogromny potencjał Małopolski i podnosimy jej konkurencyjność.

**Za naszym sukcesem stoi także silny kapitał społeczny.** Przedsiębiorcy chętnie inwestują w Małopolsce, gdyż właśnie tutaj mogą znaleźć świetnie przygotowanych i wykształconych pracowników. Małopolanie to ludzie aktywni, kreatywni i chcący realizować swoje pasje. Umożliwia im to między innymi bogata sieć prestiżowych uczelni ze świetnie przygotowaną kadrą. Z roku na rok stają się one też coraz bardziej innowacyjne – pojawiają się w nich nowoczesne laboratoria i infrastruktura badawcza na najwyższym poziomie. Także firmy z całego świata coraz chętniej współpracują z małopolskimi uczelniami, realizując wspólne projekty w zakresie rozwoju nowoczesnych technologii.

Małopolska to dziś bez wątpienia świetne miejsce do prowadzenia biznesu i realizowania swoich aspiracji.



## Dr Jan Pamuła

Prezes Zarządu  
Małopolskiej Agencji Rozwoju Regionalnego S.A.

### Transfer i komercjalizacja nowych technologii kluczowe dla rozwoju innowacyjności

Kluczem do rozwoju innowacyjności regionów jest gospodarka oparta na wiedzy, zwłaszcza segmenty związane z przetwarzaniem informacji oraz wspierające przemysł. **Regiony stawiające na innowacyjność powinny rozwijać działania w obszarach związanych z transferem i komercjalizacją nowych technologii, tworzyć przestrzenie do kooperacji między przedsiębiorstwami, np. w formie klastrów, stref biznesu, parków przemysłowych czy innowacyjnych form współpracy w ramach tzw. FAB Labów.** Bardzo istotna jest także współpraca międzysektorowa między instytucjami naukowymi – uczelniami, jednostkami badawczymi – a przedsiębiorcami. Na przykładzie Małopolski widać jak ważne jest tworzenie platform współpracy tych środowisk.

Dzisiaj głównym problemem jest z jednej strony niski stopień zainteresowania środowisk naukowych prowadzeniem prac rozwojowych i skupianie się na tzw. badaniach podstawowych, z drugiej zaś brak zaufania przedsiębiorców do jakości usług świadczonych przez uczelnie oraz niewielkie zaangażowanie prywatnego kapitału w finansowanie działalności badawczo-rozwojowej. W efekcie badania istotne z punktu widzenia sfery biznesu są niedofinansowane. Mamy stosunkowo niski poziom wynalazczości poparty małą liczbą zgłaszanych patentów, a innowacyjne technologie autorstwa polskich naukowców często są wdrażane za granicą.

**Kluczowym instrumentem pobudzania i wspierania innowacyjności w regionach są Regionalne Strategie Innowacji, stanowiące ramy umożliwiające tworzenie powiązań i partnerstw między biznesem, władzami samorządowymi, jednostkami naukowo-badawczymi oraz instytucjami otoczenia biznesu, co ma bezpośredni wpływ na podniesienie konkurencyjności przedsiębiorstw.** W Małopolsce w ramach takiej strategii został powołany fundusz, inwestujący w projekty na bardzo wczesnym etapie rozwoju. Utworzony przez MARR i AGH FIZAN, czyli Małopolska Science Fund – Fundusz Inwestycyjny Zamknięty Aktywów Niepublicznych już w fazie przygotowania wywołał bardzo duże zainteresowanie uczelni i biznesu.





# Województwo pomorskie

W tegorocznej edycji badania województwo pomorskie awansowało do ścisłej czołówki najbardziej innowacyjnych regionów w Polsce. Z pozycji 4 zajmowanej w ostatnich latach Pomorze zajęło obecnie 3 lokatę, spychając z podium województwo dolnośląskie. **Awans pomorskiego to efekt konsekwentnego rozwijania działalności badawczo-rozwojowej**, co widoczne było w systematycznym wzroście w kategorii wydatków na B+R, liczbie pracujących

indeks



w obszarze B+R czy też liczbie uzyskanych patentów, choć w tej ostatniej kategorii województwo pomorskie wciąż znajduje się poza czołówką. **Co istotne, wysoką aktywność innowacyjną wykazuje sektor przedsiębiorstw, którego udział w ogólnych wydatkach na B+R przekracza 70% i należy**



”

Awans pomorskiego to efekt konsekwentnego rozwijania działalności badawczo-rozwojowej.



**do najwyższych w kraju.** Skutkiem rosnącej aktywności innowacyjnej jest wysoka pozycja województwa także pod względem wydajności pracy (druga pozycja w rankingu, tuż za Mazowszem) i tworzonej wartości dodanej. Podstawą gospodarki województwa pomorskiego jest sektor usług, który należy do jednych z najbardziej innowacyjnych w Polsce. **Udział przedsiębiorstw innowacyjnych w sektorze usług na Pomorzu zajmuje drugie miejsce w Polsce, mimo że aktywność pomorskich firm koncentruje się głównie na innowacjach procesowych.** Systematycznie rośnie przychód netto ze sprzedaży produktów podmiotów zaliczanych do wysokiej i średniowysokiej techniki, choć wciąż jest wyraźnie mniejszy niż średnio w Polsce.



- Ważny węzeł transportowy z dostępem do lotniska, portu morskiego oraz autostrady A1.
- Dodatnie saldo migracji oraz wysoki współczynnik aktywności zawodowej ludności.
- Rosnący udział firm współpracujących na rzecz rozwoju innowacyjności (parki naukowo-technologiczne w Gdańsku, Gdyni i Kwidzynie).
- Wysoki udział przedsiębiorstw innowacyjnych w sektorze usług, słabsze wyniki w przemyśle.
- Jeden z najwyższych w kraju udział produkcji sprzedanej wyrobów nowych/ istotnie ulepszonych w przedsiębiorstwach przemysłowych w wartości sprzedaży wyrobów ogółem.



- Relatywnie wysokie koszty pracy.
- Duży udział sektora publicznego w generowanych przychodach.

100-90



90-80



80-70



70-60



60-50



50-30



99

wydajność  
pracy

95

stopa wartości  
dodanej

53

wydatki  
na B + R

80

edukacja  
publiczna

50

pracujący  
w B + R

49

liczba  
patentów



## Anna Borkowska

Dyrektor Pomorskiego Parku  
Naukowo-Technologicznego Gdynia

### Należy ułatwiać komunikację pomiędzy różnymi środowiskami

W dobie postępującej specjalizacji naukowej oraz zawodowej wytracamy zdolność porozumiewania się pomiędzy dziedzinami. Tymczasem działalność naukowa i gospodarcza nie funkcjonują w próżni, wręcz przeciwnie. **Cel w postaci nieustającego postępu mogą osiągnąć jedynie przez współpracę zarówno na etapie opracowywania, jak i komercjalizowania rozwiązań.**

Pomorski Park Naukowo-Technologiczny realizuje politykę samorządu lokalnego zmierzającą do promocji przedsiębiorczości opartej na innowacji i dobrych praktykach biznesowych. W ramach struktury Parku działają firmy z branży informatycznej, biotechnologicznej, projektowej, wynalazczej, ale również podmioty pracujące nad innowacjami społecznymi. Umieszczenie niemal dwustu pięćdziesięciu przedsiębiorstw na jednej przestrzeni pozwala na normalizację codziennych kontaktów, wymiany wiedzy oraz doświadczeń, a także na swobodne nawiązywanie współpracy handlowej. Współpraca ze środowiskiem akademickim umożliwia aktywną promocję komercjalizacji badań naukowych, a warsztaty przygotowują zarówno stronę naukową, jak i biznesową do wspólnej pracy nad projektami.

Nadrzędnym celem pozostaje efektywność. **Umożliwienie przedstawicielom nauki oraz biznesu nieskrępowanych, codziennych kontaktów prowadzi do szybszej weryfikacji potencjału rozwiązań innowacyjnych, sprawniejszej adaptacji produktów lub usług do potrzeb rynkowych oraz wzrostu współczynnika efektywności (efficiency ratio) procesu komercjalizacji.**

W dziedzinie wspierania innowacyjności w regionach należy zidentyfikować obszar problematyczny, hamujący dla całości struktury. Jako instytucja publiczna zauważamy problem w obszarze komunikacji – środowisk naukowych z inwestorami, środowisk przedsiębiorczych ze specjalistami w dziedzinie badań lub wdrażania rozwiązań – i rozwiązujemy go przez niwelowanie barier językowych, administracyjnych oraz strukturalnych między nauką a biznesem.



## Magdalena Raczyńska Paweł Mieczan

Regionalna Izba Gospodarcza  
Pomorza

### Firmy muszą mieć dogodne warunki do rozwoju

Kluczowym czynnikiem dla rozwoju innowacyjności w województwach jest ich szeroko rozumiany potencjał gospodarczy. **Potencjał ten dotyczy zarówno skali rozwiniętego przemysłu, zaplecza edukacyjnego, dostępnego kapitału ludzkiego, zasobności społeczeństwa czy też udziału kapitału zagranicznego, jak i efektywności eksportowej.** Regiony bardziej uprzemysłowione, w których funkcjonują liczne zakłady produkcyjne, muszą inwestować w innowacyjne rozwiązania, aby utrzymać swoją konkurencyjność. Natomiast obecność renomowanych i licznych uczelni wyższych pozwala rozwijać kapitał ludzki, który w perspektywie będzie wdrażał innowacyjne rozwiązania w firmach. Atrakcyjne warunki mieszkaniowe oraz formy spędzania wolnego czasu, obok dobrze płatnej i interesującej pracy są z pewnością czynnikami, które pozwolą na utrzymanie tych zasobów, co przełoży się na ogólny rozwój regionu. Nie bez znaczenia są tutaj również relacje międzynarodowe. **Inwestycje podmiotów zagranicznych w Polsce, które niejednokrotnie prowadzą produkcję w oparciu o własne know – how, przyczyniają się do rozwoju polskich kadr, a także pozwalają na osvajanie się z innowacjami.** To samo dotyczy drugiego kierunku, czyli eksportu. Polskie firmy chcące efektywnie wykorzystywać okazje na rynkach zagranicznych, muszą podnosić swoją konkurencyjność, m.in. przez rozwój produktów czy wdrażanie wyników prac badawczo-rozwojowych, co umożliwi im konkurowanie za granicą.

**Aby wspierać rozwój innowacyjności w regionach, należy przede wszystkim stwarzać firmom dogodne warunki do rozwoju, a przynajmniej im nie przeszkadzać.** Uproszczenia podatkowe, jak np. ulgi na wdrażanie innowacyjnych produktów, z pewnością są ruchem w dobrym kierunku. Dostępne są również liczne instrumenty finansowe, głównie w postaci dotacji unijnych. Choć sprzyjają dofinansowaniom rozwoju działalności, to należy pamiętać, że takie środki potrafią również go ograniczyć. Niejednokrotnie narzucają one na przedsiębiorstwa obwarowania skutkujące tym, że wdrożenie innowacji muszą realizować w określonych ramach czasowych oraz finansowych. **Może zatem okazać się, że wdrożenie innowacji poza dotacją jest szybsze i bardziej efektywne finansowo.**

Jak wyrównywać szanse regionów? **Przede wszystkim złudne jest sądzić, że da się wyrównać szanse wszystkich regionów.** Jest to niemożliwe, a wynika to m.in. z uwarunkowań endogenicznych. Jedne regiony są atrakcyjniej położone geograficznie (np. na przecięciu tras międzynarodowych), mają większą liczbę uczelni wyższych i bardziej renomowanych czy też mogą się wykazać większym poziomem inwestycji zagranicznych i tworzeniem bardziej renomowanych marek, natomiast inne są tych kluczowych cech pozbawione i jakkolwiek by się starały, mają one niewielkie szanse, żeby dogonić liderów.



# Województwo dolnośląskie

W obecnej edycji indeksu województwo dolnośląskie odnotowało spadek z 3 na 4 miejsce. Za główną przyczynę należy uznać zmniejszenie liczby pracujących w B+R oraz wydatków związanych z badaniami i rozwojem, przy jednoczesnym wzroście tych wartości w pozostałych regionach z czołówki rankingu. Z drugiej strony **Dolny Śląsk wyróżnia się dużą liczbą pozyskanych patentów, a utrata pierwszego miejsca w tej kategorii jest spowodowana spektakularnym**

indeks



**wzrostem w tym aspekcie w województwie mazowieckim.** Na przestrzeni ostatnich lat coraz słabiej prezentuje się wskaźnik stopa wartości dodanej, jednak w dużej mierze jest to efekt gorszych wyników finansowych globalnego producenta miedzi i srebra zlokalizowanego na Dolnym Śląsku.



Dolny Śląsk wyróżnia się dużą liczbą pozyskanych patentów.



Potwierdzeniem atrakcyjności inwestycyjnej regionu oraz potencjału innowacyjnego jest fakt, że **Wrocław jest drugą aglomeracją wybraną najczęściej przez startupy na siedzibę. Miasto jest także trzecią lokalizacją pod względem liczby pracujących w sektorze nowoczesnych usług dla biznesu.**

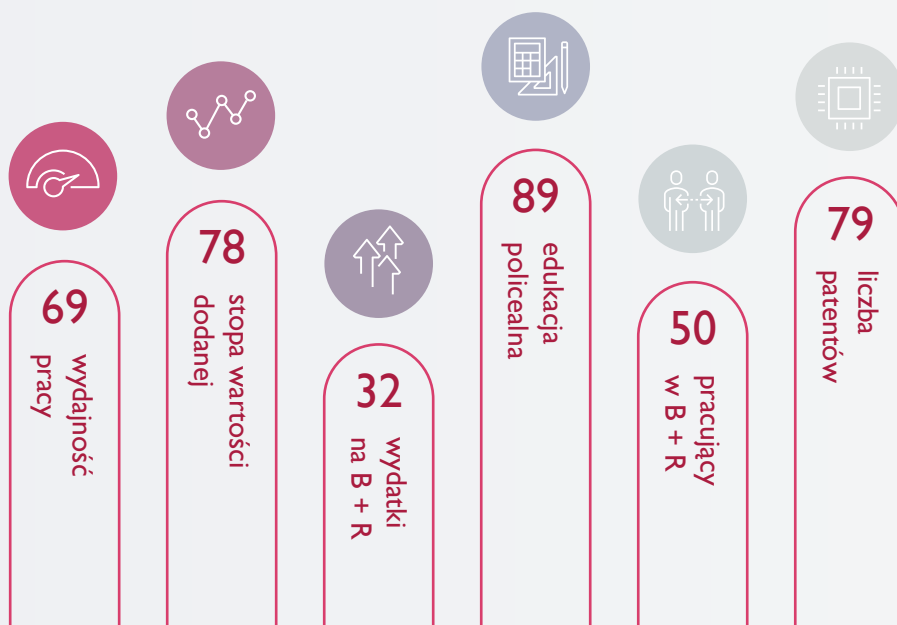
**Na przestrzeni ostatnich lat w województwie dolnośląskim dynamicznie rosną inwestycje sektora prywatnego** w przeliczeniu na jednego mieszkańca. W latach 2010 – 2016 średnioroczny wzrost wyniósł blisko 10%. **Dodatkowo region charakteryzuje się najwyższą wartością nakładów inwestycyjnych przedsiębiorstw kontrolowanych przez kapitał zagraniczny w stosunku do PKB.** Jednym ze znaczących inwestorów zagranicznych jest sektor motoryzacyjny, który wciąż zwiększa skalę produkcji w regionie. Jednocześnie pojawiają się informacje, że branża lotnicza, która w Polsce kojarzona jest głównie z Podkarpaciem, jest coraz bardziej zainteresowana rozwojem produkcji na Dolnym Śląsku.



- Dobrze rozwinięta infrastruktura drogowa.
- Wysoki indeks przedsiębiorczości.
- Rozwinięty przemysł ze zdywersyfikowaną strukturą gałęziową.
- Wysoki poziom rozwoju przemysłu nowych technologii.
- Relatywnie wysoki udział przychodów z produktów i usług nowych.
- Jeden z najwyższych odsetek studentów i absolwentów kierunków technicznych i przyrodniczych.
- Duży potencjał eksportowy.
- Dodatnie saldo migracji.



- Relatywnie wysokie koszty pracy.

100-90  
90-80  
80-70  
70-60  
60-50  
50-30



## Cezary Przybylski

Marszałek Województwa Dolnośląskiego

### Inteligentne specjalizacje siłą innowacyjności regionów

Dolny Śląsk jest jednym z najprężniej rozwijających się gospodarczo regionów w Polsce. To wynik m.in. pozyskania przez nasze województwo dużych, zagranicznych inwestorów oraz stopniowy rozwój MŚP, które coraz odważniej z nimi kooperują. To także efekt działalności dolnośląskich ośrodków badawczych oraz potencjału i aktywności naukowej. Ponadprzeciętne wyniki uzyskujemy w wielu sektorach gospodarczych. O naszym dużym potencjale rozwojowym świadczą czołowe lokaty pod względem Produktu Krajowego Brutto, udziału w tworzeniu krajowego PKB i corocznej dynamiki regionalnego dochodu. Stopniowo maleje dystans dzielący nasz region względem średniej rozwojowej w Unii Europejskiej.

W strukturze sektorowej gospodarki przeważa zróżnicowany branżowo przemysł oraz usługi. **Dla władz regionalnych szczególnie istotne są sektory z dużym potencjałem innowacyjnym i konkurencyjnym oraz specjalizacje naukowe i technologiczne o dużej aktywności wdrożeniowej i patentowej. Te obszary to tzw. inteligentne specjalizacje, które mają być podstawą rozwoju innowacyjności na Dolnym Śląsku.** Dotyczą one branży chemicznej i farmaceutycznej, mobilności przestrzennej, żywności wysokiej jakości, surowców naturalnych i wtórnych, produkcji maszyn i urządzeń, obróbki materiałów czy technologii informacyjno-komunikacyjnych. Dzięki koncentracji środków publicznych na innowacje właśnie w tych obszarach mamy nadzieję zbliżyć się pod tym względem do czołówki europejskiej i awansować w rankingu innowacyjności regionów, w którym obecnie należymy do tzw. „umiarkowanych innowatorów”.

**Jest kilka czynników rozwoju innowacyjności w regionie, które możemy zidentyfikować na bazie naszych doświadczeń.** Mam tu na myśli skalę wsparcia publicznego dla prac B+R oraz inwestycji innowacyjnych, w tym m.in. zachęty w postaci ulg podatkowych dla firm podejmujących działalność B+R, wsparcie doradcze w zakresie animacji współpracy przedsiębiorstw i jednostek naukowych, także w wymiarze międzynarodowym, zróżnicowana oferta środków dotacyjnych i zwrotnych. Nie bez znaczenia jest także zaplecze intelektualne dla sfery B+R+I – aktywność jednostek naukowych i ich pracowników w kreowaniu aplikacyjnych rozwiązań, uczestnictwo w międzynarodowych programach badawczych. Ważna jest również edukacja przedsiębiorczości, oferta instytucjonalna wspierająca powstawanie i rozwój innowacyjnych firm, w tym startupów (np. inkubatory przedsiębiorczości, laboratoria badawcze, fundusze inwestycyjne, fundusze pożyczkowe) czy współpraca inwestorów zagranicznych z rodzimymi ośrodkami badawczymi.

Te kluczowe czynniki rozwoju innowacyjności determinują działania wspierające naszego samorządu województwa (oczywiście takie, które są w naszych kompetencjach), które koncentrują się w głównej mierze na wsparciu finansowym i doradczym dla firm, animacji współpracy biznesu i nauki, rozwoju centrów B+R zarówno w jednostkach naukowych, jak i w przedsiębiorstwach oraz tworzeniu i rozwoju zaplecza instytucjonalnego wspierającego firmy w zakresie B+R+I (np. instytucji finansowych, parków technologicznych, inkubatorów technologicznych).





Prof. dr hab. inż. **Andrzej Kucharski**

Prorektor ds. Współpracy z Gospodarką i Informatyzacji,  
Politechnika Wrocławska

## Silny kapitał ludzki podstawą dla rozwoju innowacyjności

Podnoszenie poziomu innowacyjności jest najważniejszym źródłem przewagi konkurencyjnej, stanowiącej dla każdego regionu kluczowy czynnik wzrostu gospodarczego, przekładający się jednocześnie na wynik gospodarczy całego kraju.

Podstawowym elementem wpływającym na rozwój innowacyjności jest świadomość uwarunkowań i potrzeb społeczno-gospodarczych oraz umiejętność identyfikowania regionalnych specjalizacji, a także potencjału, którym dysponuje gospodarka regionu. **Tym, co stanowi dla województw potencjał innowacyjny, jest przede wszystkim silny kapitał ludzki, w budowaniu którego uczestniczą przedstawiciele zarówno świata biznesu, jak i nauki.** Umiejętne współdziałanie tych środowisk sprzyja procesom proinnowacyjnym. Dodatkowo województwa, na terenie których rozlokowane są centra badawcze, uczelnie techniczne czy instytucje otoczenia biznesu, w tym centra transferu technologii, biura chroniące własność intelektualną, mają większą szansę na rozwój. **Dlatego też fundamentalnym zadaniem każdego regionu jest stworzenie środowiska sprzyjającego innowacjom, czyli takiego, który zagwarantuje twórczym działaniom kompleksowe wsparcie.** To solidne przygotowanie instytucjonalne danej aglomeracji daje podstawę do pozytywnej oceny oraz zainteresowania ze strony inwestorów. **Obecność ośrodków badawczych czy jednostek naukowych stanowi dla potencjalnego inwestora wartość dodaną, nie tylko w aspekcie dostępu do specjalistów, naukowców, co zwiększa prawdopodobieństwo implementacji innowacyjnych wyników badań, lecz także daje możliwość zatrudnienia wykwalifikowanej kadry.** Wrocław jest tego doskonałym przykładem, gdyż jest uznawany za jeden z wiodących ośrodków gospodarczych na Dolnym Śląsku. Tym co często decyduje o zainteresowaniu inwestorów naszym regionem, jest bliskość zaplecza naukowo-badawczego. Uczelnia jest bowiem gwarantem szybszego rozwoju firmy pod kątem technologicznym oraz, za sprawą wspólnie wypracowanych kierunków kształcenia, źródłem absolwentów o najbardziej pożądanym przez pracodawców kompetencjach.

Środowisko naukowe, a zwłaszcza przedstawiciele uczelni technicznych dostrzegają potrzebę tworzenia produktów innowacyjnych, a tym samym konkurencyjnych na rynku. Z tego powodu uczelnie coraz częściej dbają o właściwe podejście do współpracy z gospodarką. Opracowują strategię działania systemu transferu technologii oraz wprowadzają stosowne procedury zapewniające przejrzystość całego procesu.





# Województwo lubelskie

Województwo lubelskie utrzymało 5 miejsce w aktualnym zestawieniu „Indeks Millennium – Potencjał Innowacyjności Regionów”.

**Warto jednak odnotować, iż lubelskie należy do regionów, które od roku 2010 w największym stopniu poprawiły swój potencjał innowacyjności. Lubelskie jest jednym z największych w Polsce ośrodków akademickich, co sprzyja budowie kapitału ludzkiego.** Znajduje to odzwierciedlenie w relatywnie wysokiej aktywności regionu



w zakresie innowacji. Województwo zajmuje 5 miejsce pod względem nakładów na badania i rozwój, jak też liczby uzyskanych patentów.

**W ostatnich latach Politechnika Lubelska jest uczelnią, która zgłasza najwięcej patentów.** W roku 2016 dokonała 117 zgłoszeń wynalazków i wzorów użytkowych. Pod względem uzyskanych patentów i praw



Lubelskie jest jednym z **największych w Polsce ośrodków akademickich, co sprzyja budowie kapitału ludzkiego.**



ochronnych Politechnika Lubelska zajmuje wysokie 5 miejsce. **Województwo lubelskie to także region z najwyższym w Polsce odsetkiem firm innowacyjnych w przemyśle, a także czwartym z najwyższym udziałem przychodów netto ze sprzedaży produktów podmiotów zaliczanych do wysokiej i średniowysokiej techniki.** Udział produkcji sprzedanej wyrobów nowych/istotnie ulepszonych w przedsiębiorstwach przemysłowych w wartości sprzedaży wyrobów ogółem wciąż jednak pozostaje niższy niż średnia dla kraju. **Budowie innowacyjności regionu sprzyja współpraca przedsiębiorstw w ramach inicjatywy klastrowej lub innych sformalizowanych form współpracy.** W Lubelskiem odsetek firm, które angażują się w takie inicjatywy jest drugi najwyższy w Polsce. W rezultacie potencjał innowacyjności województwa lubelskiego jest wyższy niż wynikałoby to z potencjału gospodarczego.



- Względnie duża liczba studentów.
- Szybki rozwój sektora nowoczesnych usług dla biznesu.
- Wysoki poziom współpracy przedsiębiorstw na poziomie klastrów i innych form współpracy (parki naukowo-technologiczne i przemysłowe w Lublinie, Puławach, Świdniku i Zamościu, centra innowacji).



- Znacznie niższy niż średnio w kraju udział nakładów na B+R ponoszonych przez sektor przedsiębiorstw. Ponad 70% nakładów na B+R ponoszą uczelnie wyższe.
- Niższy niż średni w kraju udział firm z udziałem kapitału zagranicznego.

100-90

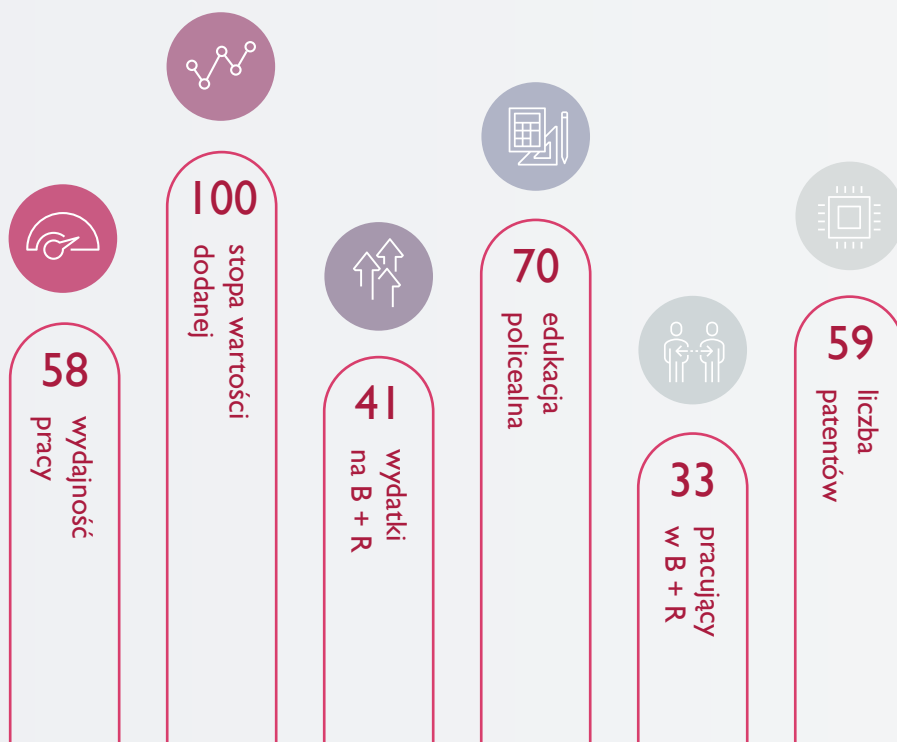
90-80

80-70

70-60

60-50

50-30





## Dr **Mariusz Sagan**

Dyrektor Wydziału Strategii  
i Obsługi Inwestorów, Urząd Miasta Lublin

### **Wsparcie nauki, biznesu, innowacje społeczne i rozwój inteligentnego miasta to nasz przepis na innowacyjność**

Pierwsze dwie dekady wolności gospodarczej były w Lublinie czasem gwałtownych zmian w biznesowym ekosystemie miasta spowodowanych przez upadek przemysłu ciężkiego czy sektora bankowego. Transformacja niosła za sobą wiele szans – niestety w dużej mierze niewykorzystanych. Z tego powodu w 2010 r. projektując model rozwoju gospodarczego Lublina, zdecydowaliśmy się na ucieczkę do przodu – w stronę innowacyjnej, kapitałochłonnej, inteligentnej multispecjalizacji miasta. Efekty takiego podejścia pokazują, że była to decyzja słuszna.

**Rozwój specjalnej strefy ekonomicznej ukierunkowaliśmy w stronę nowoczesnego, innowacyjnego przemysłu. Stworzyliśmy warunki do partnerskiej współpracy opartej na wymianie wiedzy i doświadczeń pomiędzy przedsiębiorcami, samorządem i instytucjami nauki w modelu potrójnej helisy.** Dzięki temu dziś lubelscy przemysłowcy są cenieni przez swoich partnerów biznesowych za jakość oferowanych rozwiązań oraz dążenie do rozwoju zgodnego z ideą przemysłu 4.0. Podobnie rzecz ma się na rynku usług – Lublin stał się jednym z największych regionalnych centrów sektora nowoczesnych usług biznesowych, a komfortowe warunki oferowane przez miasto przyciągają globalne marki z branż BPO i IT, które otwierają tu swoje oddziały.

**Wspieranie przez miasto inicjatyw na styku nauki i biznesu odcisnęło też pozytywne piętno na lubelskiej akademickości.** Tutejsze uniwersytety są rokrocznie w czołówkach rankingów innowacyjności szkół wyższych, a opracowywane przez naukowców technologie i rozwiązania są wdrażane przy współpracy z lokalnymi firmami. Uczelnie otworzyły się też na studentów zagranicznych, osiągając dziś najwyższy wskaźnik umiędzynarodowienia w całej Polsce.

**Poza wsparciem nauki i biznesu, Lublin również postawił na innowacje społeczne czy rozwój inteligentnego miasta.** Budżet partycypacyjny i pierwszy w Polsce zielony budżet obywatelski, Foresight 2050 – to dzięki takim inicjatywom, wraz z wykorzystaniem nowoczesnej technologii w infrastrukturze miejskiej, jakość życia w Lublinie oceniana jest bardzo wysoko. Wizerunek miasta nowoczesnego, innowacyjnego w nauce i biznesie oraz przyjaznego do życia jest fundamentem atrakcyjności inwestycyjnej Lublina. Dzięki postawieniu na innowacyjność w każdym aspekcie rozwoju miasta, Lublin jest chętnie wybierany jako lokalizacja inwestycji krajowych i zagranicznych.



# Województwo łódzkie

indeks



Gdyby nie uwzględniać zdarzenia jednorazowego<sup>1</sup>, to województwo łódzkie na przestrzeni ostatnich lat plasuje się na 6 pozycji w rankingu potencjału innowacyjności. **Silną stroną regionu jest wysoka wartość stopy dodanej.** Przyczynia się do tego dobrze rozwinięty w regionie sektor górniczo-energetyczny, ceramiczny oraz farmaceutyczny. **Województwo odnotowuje również regularny wzrost liczby osób pracujących w B+R, dzięki czemu nadrabia dystans do pozostałej części kraju.**

Sz szczególnie aktywnymi inwestorami zagranicznymi są firmy z sektora AGD. Branża ta jest bardzo istotna dla gospodarki z punktu widzenia inwestycji oraz innowacji. W regionie pracuje blisko 20% wszystkich zatrudnionych przez producentów AGD w Polsce. Łódź jest również istotnym miejscem dla nowoczesnych usług dla biznesu.

Najważniejszymi gałęziami przemysłu w regionie są: przemysł górniczo-energetyczny, produkcja materiałów budowlanych zarówno z tworzyw

sztucznych, jak i mineralnych surowców, a także – w mniejszym stopniu – przemysł farmaceutyczny.

**Przy założeniu dalszej realizacji projektu Nowego Jedwabnego Szlaku przez Polskę, region łódzki z racji swojego położenia będzie jednym z największych jego beneficjentów.**

Liczba obsługiwanych pociągów towarowych z Chin regularnie rośnie, a lokalne przedsiębiorstwa w celu zwiększenia swojego potencjału realizują kolejne inwestycje w terminale.



- Dobrze rozwinięta infrastruktura drogowa.
- Wysoki współczynnik aktywności zawodowej.



- Silna depopulacja województwa.
- Niski udział przedsiębiorstw innowacyjnych.





## Marek Michalik

Prezes Zarządu,  
Łódzka Specjalna Strefa Ekonomiczna S.A.

### Transfer nowych technologii podnosi innowacyjność i atrakcyjność inwestycyjną regionu

Jednym z najważniejszych czynników, decydujących o rozwoju społeczno-gospodarczym regionu są innowacje i transfer nowoczesnych technologii. W głównej mierze innowacyjność przedsiębiorstw prowadzących działalność gospodarczą na danym obszarze determinuje poziom innowacyjności w regionie, jak również oddziałuje na produktywność i wyniki ekonomiczne uzyskiwane przez podmioty, a przez to przyczynia się do wzrostu PKB. **Na innowacyjność danego regionu wpływa jakość kapitału ludzkiego, edukacji, współpraca pomiędzy sektorem B+R a przedsiębiorstwami, dostęp do ośrodków badawczych, szkół wyższych oraz nakłady przeznaczane na działalność badawczo-rozwojową i innowacyjną.** Istotnym czynnikiem rozwoju innowacyjności jest również tworzenie sieci powiązań między podmiotami gospodarczymi, jednostkami naukowo-badawczymi, instytucjami otoczenia biznesu oraz podmiotami władzy publicznej, które są w stanie stworzyć dobre warunki do kooperacji i wymiany pomysłów.

Łódzka Specjalna Strefa Ekonomiczna S.A. aktywnie działa na rzecz rozwoju innowacyjności w województwie łódzkim przez pozyskiwanie inwestorów z sektora B+R i oferowanie im zwolnień podatkowych na prowadzenie działalności. **Od początku 2018 r. możliwe jest łączenie zwolnienia z podatku dochodowego w Strefie z ulgą na B+R, co stanowi dodatkową zachętę dla potencjalnych inwestorów na rozwój działalności naukowo-badawczej.** Ponadto ŁSSE S.A. realizuje szereg dodatkowych projektów, takich jak Startup Spark, Strefa RozwoYou, Technikum Automatyki i Robotyki ŁSSE czy współpraca z uczelniami wyższymi oraz szkołami zawodowymi. Głównym celem tych inicjatyw jest kształtowanie interakcji między sferą nauki, sektorem B+R, podmiotami gospodarczymi, systemem edukacji, finansów i władz publicznych. Obecnie ŁSSE S.A. i Ericsson we współpracy z Politechniką Łódzką uruchamia kolejny projekt Akcelerator S5 dedykowany młodym, innowacyjnym firmom rozwijającym produkty i usługi oparte na technologii 5G, które znajdują zastosowanie w przemyśle. **Akcelerator S5 będzie nie tylko łączył startupy z korporacjami, lecz także budować świadomość przyszłych zastosowań technologii 5G wśród firm.** Dzięki wdrożeniu sieci 5G w Łodzi, jako pierwszym mieście w Polsce, region zyska dodatkową zachętę inwestycyjną dla przedsiębiorców, w szczególności z sektora nowoczesnych technologii, co podniesie w znacznym stopniu poziom innowacyjności, a co za tym idzie atrakcyjności województwa.

100-90

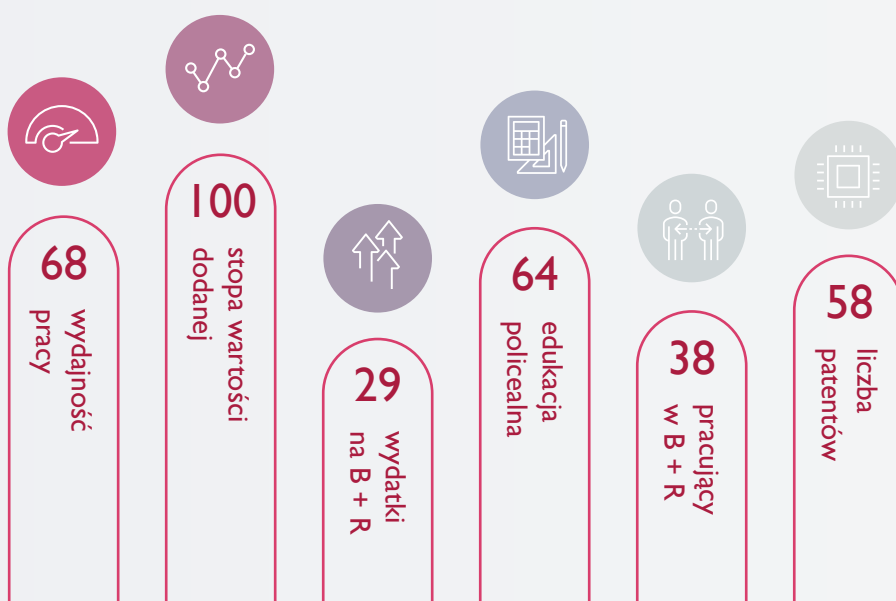
90-80

80-70

70-60

60-50

50-30



# Województwo wielkopolskie



Województwo wielkopolskie należy do czołówki regionów o największym potencjalne gospodarczym, natomiast w rankingu innowacyjności regionów uplasowało się w aktualnej edycji badania na pozycji 7, spadając o jedną lokatę w stosunku do roku ubiegłego.

**Region wyróżnia się wysoką wydajnością pracy (3 pozycja w kraju), jednak gospodarka Wielkopolski tworzy relatywnie niską wartość dodaną w odniesieniu do pozostałych regionów i w tej kategorii zajmuje dopiero**

**13 miejsce.** Aktywność innowacyjna regionu pozostaje na umiarkowanym poziomie. Poziom wydatków na B+R, liczba uzyskanych patentów, ale też udział produkcji sprzedanej wyrobów nowych/ istotnie ulepszonych w przedsiębiorstwach przemysłowych w wartości sprzedaży ogółem czy udział przedsiębiorstw innowacyjnych w sektorze przemysłu utrzymują się na poziomach



Region wyróżnia się **wysoką wydajnością pracy (3 pozycja w kraju).**



zbliżonych do przeciętnego w kraju lub poniżej. Wydatki na badania i rozwój w Wielkopolsce spadły w roku 2016 do zaledwie 0,59% PKB wobec 0,97% PKB na poziomie ogólnokrajowym.

**Region należy jednak do jednych z najbardziej przedsiębiorczych, lokując się w czołówce pod względem liczby firm sektora prywatnego, w tym także z udziałem kapitału zagranicznego.**



- Wysoki wskaźnik przedsiębiorczości, a także wysoki odsetek firm z udziałem kapitału zagranicznego.
- Wysoki poziom aktywności zawodowej i wskaźnik zatrudnienia.
- Dobrze rozwinięta infrastruktura transportowa oraz położenie na europejskim szlaku tranzytowym.
- Relatywnie wysoki udział przychodów netto ze sprzedaży produktów podmiotów zaliczanych do wysokiej i średniowysokiej techniki.



- Niski udział ludności z wyższym wykształceniem w ogólnej liczbie ludności.
- Umiarkowana liczba uczących się na kierunkach technicznych i przyrodniczych.
- Niska w odniesieniu do potencjału biznesowego i gospodarczego aktywność innowacyjna firm w regionie (udział sektora przedsiębiorstw w nakładach na B+R wyraźnie poniżej średniej dla kraju).

100-90

90-80

80-70

70-60

60-50

50-30



92

wydajność  
pracy

76

stopa wartości  
dodanej

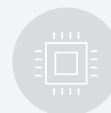
27

wydatki  
na B + R

73

edukacja  
policalna

34

pracujący  
w B + R

48

liczba  
patentów





## Marek Woźniak

Marszałek Województwa Wielkopolskiego

### Innowacyjność wymaga dialogu biznesu i nauki

Kluczowym czynnikiem rozwoju innowacyjności, również na poziomie województw, jest tworzenie klimatu sprzyjającego współpracy i eksperymentowaniu. Warto jednak pamiętać, że wysoki poziom innowacyjności nie powinien być celem samym w sobie, a jedynie środkiem do osiągnięcia wysokiej jakości życia mieszkańców danego regionu.

Jak wspierać rozwój innowacyjności? **Poza, wciąż tak bardzo potrzebnymi inwestycjami w infrastrukturę, możliwymi dzięki funduszom unijnym, które z sukcesem wykorzystujemy w naszym regionie, konieczne jest wspieranie zmian mentalnościowych w biznesie.**

Wielkopolska gospodarka dynamicznie się rozwija, przedsiębiorcy znajdują klientów dla swoich produktów i usług, co paradoksalnie nie zawsze stanowi motywację do wprowadzania innowacji, która wiąże się przecież z podejmowaniem ryzyka. Nasz region ma prawie 10% udziału w tworzeniu PKB dla całej Polski, pracowitość Wielkopolan wyrażona jest m.in. w ponadprzeciętnej wydajności pracy (3. miejsce w rankingu „Indeks Millenium”). Nie przekłada się to jednak wprost na wskaźniki innowacyjności. Wynika to m.in. z zachowawczej postawy wielkopolskich przedsiębiorców i wpływa na stosunkowo stabilną pozycję naszego województwa w rankingach innowacyjności. Dlatego tak ważne jest wzajemne podnoszenie świadomości, animowanie współpracy, dialog z biznesem i nauką, który konsekwentnie prowadzimy w naszym województwie.

Szczególnie istotnym obszarem działalności Samorządu Województwa Wielkopolskiego jest wsparcie przedsięwzięć dotyczących edukacji policealnej, kształcenia ustawicznego czy rozwijania kompetencji w zakresie nowoczesnych technologii. **Niewątpliwie w dłuższej perspektywie inwestowanie w nowoczesne kadry może wpłynąć zarówno na wzrost wydatków, jak i zatrudnienia w sektorze B+R czy wzmoczoną aktywność patentową w naszym województwie.** Już teraz widzimy pozytywne przemiany w mentalności wielkopolskich naukowców i przedsiębiorców – wyrażone m.in. bardzo wysoką skutecznością w pozyskiwaniu dofinansowania w programie Horyzont 2020, w porównaniu do innych województw Polski.

**Wyróżnikiem Wielkopolski w realizacji polityki innowacyjnej jest coraz silniejsze angażowanie samorządów lokalnych w realizowane inicjatywy.** Wbrew pozorom, lokalni władarze dysponują licznymi instrumentami, które sprzyjają rozwojowi innowacyjnych przedsięwzięć – od zarządzania infrastrukturą techniczną, przez regulacje prawa lokalnego, po promowanie lokalnej gospodarki i kreowanie popytu na innowacyjne usługi publiczne.



## Hubert Zobel

Prezes Zarządu Wielkopolskiego Funduszu Rozwoju

### Regionalne Fundusze Rozwoju pobudzają rozwój innowacyjności

Rozpatrując czynniki wpływające na poziom innowacyjności w województwach, należy zwrócić uwagę na dostępność środków umożliwiających finansowanie inwestycji, poszukiwanie synergii w działaniach podmiotów naukowych i biznesowych oraz podejmowanie spójnych działań stymulujących innowacyjność.

**Dostępność finansowania zewnętrznego przekłada się na skłonność do innowacji, możliwości wdrażania rozwiązań innowacyjnych, adekwatność oferty instytucji otoczenia biznesu oraz jej wykorzystanie przez przedsiębiorców.** Wielkopolska pomimo zajmowanej wysokiej pozycji na tle kraju pod względem rozwoju gospodarczego, powinna zwiększać nakłady na B+R. Dzięki temu przedsiębiorstwa będą zatrudniać większą liczbę osób w działach rozwojowych. Wprowadzane innowacje mają w większości charakter produktowy, a wciąż istnieje potrzeba wdrażania innowacji procesowych czy organizacyjnych. Nakłady inwestycyjne przedsiębiorstw skupiają się bowiem na inwestycjach w środki trwałe. Regionalna Strategia Innowacji dla Wielkopolski podkreśla konieczność budowania ścisłej, realnej i komercyjnej współpracy pomiędzy sferą nauki a biznesem. Kluczowe jest także kreowanie i wdrażanie spójnej polityki proinnowacyjnej na poziomie regionalnym oraz krajowym.

**Innowacyjność warunkowana jest wieloma czynnikami i należy pamiętać o konieczności dobierania narzędzi stymulujących jej rozwój do warunków lokalnych.** Województwa, które w perspektywie finansowej 2007–2013 wdrażały instrumenty finansowe, mają szansę, przez właściwe ukierunkowanie środków zwróconych, przyspieszyć swój rozwój społeczno-gospodarczy i zniwelować wewnątrzregionalne dysproporcje rozwojowe. Samorząd Województwa Wielkopolskiego wykorzystał tę szansę powierzając Wielkopolskiemu Funduszowi Rozwoju Sp. z o.o. zarządzanie zwracanymi środkami i w ten sposób stworzył największy tego typu w Polsce mechanizm finansowania funkcjonujący w perspektywie długofalowej, po wyczerpaniu środków dostępnych z funduszy UE.

Regionalne podmioty mogą stymulować powstawanie rozwiązań innowacyjnych poprzez przyczynianie się do tworzenia adekwatnej oferty doradczej (pozwalającej na celową absorpcję dostępnego wsparcia) oraz dostarczanie finansowania zewnętrznego w postaci dedykowanych i ściśle ukierunkowanych instrumentów.





## Tomasz Telesiński

Stowarzyszenie Gmin i Powiatów Wielkopolski

### Ważna jest chęć rozwoju przedsiębiorstw w oparciu o lokalny rynek pracy

O poziomie innowacyjności decyduje wiele elementów, które funkcjonując wspólnie, pozwalają na rozwój lokalny. **Ogólnie rzecz biorąc, o stopniu rozwoju innowacyjności decydować będzie chęć rozwoju przedsiębiorstw w oparciu o lokalny rynek pracy.** Dlatego istotna jest oferta szkół na wszystkich poziomach, która odpowiada potrzebom rynkowym, szczególnie tym innowacyjnym i rozwojowym.

**Pracodawca inwestujący w nowoczesne technologie, zajmujący się najbardziej zaawansowaną działalnością gospodarczą, będzie zainteresowany inwestowaniem tam, gdzie otwierają się przed nim obiecujące perspektywy na niełatwym dziś rynku pracy.** W ten zamknięty krąg zależności pracodawca – pracownik, włączyć się powinny lokalne wyższe uczelnie oraz samorządy lokalne, które odpowiednio stymulując rynek pracy, mogą wspierać korzystne rozwiązania dla poszczególnych sektorów.

**Firmy innowacyjne, wpisujące się w zdefiniowane w Wielkopolsce obszary tzw. inteligentnych specjalizacji, czyli ważnych sektorów rozwojowych, mogą liczyć na liczne wsparcia finansowe płynące z Wojewódzkiego Regionalnego Programu Operacyjnego na lata 2014 – 2020.** Takie mechanizmy zapewnia Urząd Marszałkowski Województwa Wielkopolskiego. Ponadto w regionie funkcjonują liczne parki technologiczne,

klastry i inne instytucje, których zadaniem jest promocja i wsparcie rozwoju innowacyjnych rozwiązań w przedsiębiorczości. Nie możemy zapominać również o licznych przykładach kooperacji pomiędzy firmami i samorządami lokalnymi, które wspólnie realizują projekty kształcenia dualnego, mającego na celu przygotowanie uczniów do zawodów, często zaangażowanych technologicznie.

**Siła i potencjał innowacyjny, to również wzmocnienie atrakcyjności inwestycyjnej regionów.** Województwo cechujące się takim potencjałem, przyciąga firmy o zaawansowanych procesach produkcyjnych, generujących rozwój i absorbcję nowoczesnych technologii. To oznacza dużo większe nakłady finansowe inwestorów oraz lepsze wynagrodzenia dla pracowników. Region o dużym poziomie innowacyjności buduje tym samym swoją markę, stając się powszechnie atrakcyjnym dla potencjalnych inwestorów.



# Województwo śląskie

indeks



Województwo śląskie zanotowało awans o jedną pozycję w stosunku do poprzedniej edycji rankingu. Jest to głównie efekt wzrostu stopy wartości dodanej wskutek poprawy sytuacji w górnictwie węgla kamiennego. **Pomimo trudności sektor ten wciąż jest bardzo istotny w gospodarce regionu, również pod kątem innowacji.** Jeden z wiodących producentów węgla założył spółkę zajmującą się opracowywaniem nowoczesnych rozwiązań, która będzie kompleksowym zapleczem

badawczo-rozwojowym całej grupy kapitałowej. Innym pozytywnym zjawiskiem jest znaczny wzrost liczby patentów.

**Aglomeracja katowicka jest postrzegana jako przyjazne miejsce dla startupów.** Istnieje tutaj dobra współpraca środowiska akademickiego



”

Katowice są istotną lokalizacją dla sektora nowoczesnych usług dla biznesu.



oraz samorządowego z przedsiębiorcami, działają fundusze i akceleratory oraz odbywają się liczne wydarzenia poświęcone rozwojowi nowoczesnych technologii. Potencjał regionu potwierdza istnienie klastra z branży motoryzacyjnej, skupiającego ponad 70 przedsiębiorstw oraz 9 jednostek naukowych. Po tradycyjnych gałęziach gospodarki, jakimi są górnictwo i hutnictwo, jest to coraz bardziej istotny sektor dla regionu. Katowice są również istotną lokalizacją dla sektora nowoczesnych usług dla biznesu. **O dobrym klimacie inwestycyjnym świadczy też stosunkowo wysoka na tle pozostałych województw wartość inwestycji sektora prywatnego.**



- Bardzo dobrze rozwinięta infrastruktura drogowa.
- Duża liczba firm z udziałem kapitału zagranicznego.
- Duży potencjał eksportowy.
- Duża liczba jednostek naukowych i badawczo-rozwojowych.
- Wysoki udział firm przemysłowych aktywnych innowacyjnie.



- Mała liczba studentów.
- Niski udział przedsiębiorstw innowacyjnych w usługach.
- Nasilająca się depopulacja województwa.
- Niski poziom aktywności zawodowej.
- Relatywnie wysokie koszty pracy.

100-90

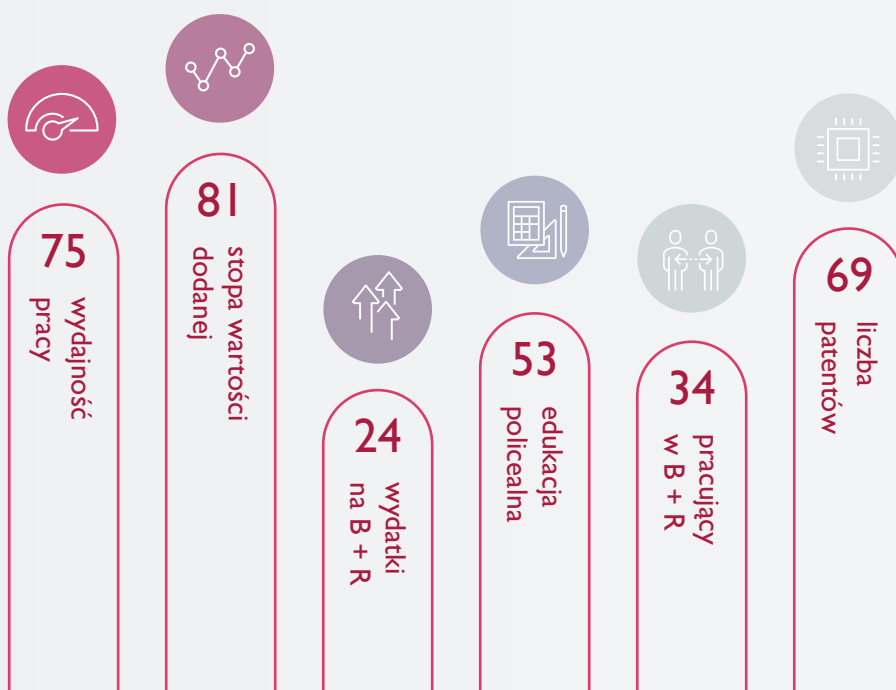
90-80

80-70

70-60

60-50

50-30





## Paweł Jaczewski

Prezes Zarządu  
i Chief Technology Officer i-systems

### Otwartość na zmiany wyzwala innowacyjność

Innowacja rodzi się, gdy ciekawy problem lub wyzwanie spotyka zespół zmotywowanych, kreatywnych i doświadczonych ludzi. **Tylko wtedy, gdy zespół ma swobodę działania, eksperymentowania i poszukiwania, a także możliwość konfrontowania nawet najbardziej odważnych idei z rzeczywistością i potrzebami, innowacja ma podłoże do powstania.** Pomaga też budowanie zespołów, zamiast sztywnej struktury, wykorzystywanie kompetencji konkretnych osób, zamiast tworzenia określonych stanowisk, czy przekazywanie odpowiedzialności i decyzyjności zespołom, zamiast opierania się o sztywną hierarchię.

Instytucje działają w oparciu o zasady zamówień publicznych, które mogą być skuteczną metodą zakupu sprzętu, takiego jak wyposażenie biura. Gdy działania dotyczą jednak innowacji, takie procedury okazują się nieskuteczne. Brak konfrontacji z realnymi potrzebami użytkowników systemów sprawia, że tworzone są rozwiązania przeładowane funkcjami, których nikt nie potrzebuje. Przez takie podejście dużo projektów nigdy nie ujrzało światła dziennego.

Efekt mógłby być inny, gdyby instytucje publiczne przezwyciężyły ograniczenia proceduralne, realizowały projekty w sposób zwinny i pozwoliły sobie na eksperymenty. Zamiast podejmować się od razu milionowych inwestycji, czasami lepiej wdrożyć rozwiązanie dla wąskiej grupy odbiorców, które pozwoli sprawnie wyciągnąć wnioski. To właśnie umiejętność dedukcji i otwartość na zmianę wcześniejszych założeń, sprawiają, że pojawia się miejsce na innowacje.





Prof. dr hab. inż. **Arkadiusz Mężyk**

Rektor Politechniki Śląskiej

## Obecność uczelni buduje przewagę konkurencyjną regionu

Rozwój innowacyjności w ogromnym stopniu zależy od aktywności środowiska akademickiego oraz osiągnięć badawczych naukowców. Elementem niezbędnym rozwoju technologicznego jest wdrażanie realizowanych w ośrodkach naukowych badań dla przemysłu oraz ich komercjalizacja. **Jednym z podstawowych warunków rozwoju innowacyjności jest więc ścisła współpraca nauki z otoczeniem biznesowym zarówno w skali kraju, jak i poszczególnych województw.**

Doskonałym przykładem wzorowej współpracy nauki i biznesu jest województwo śląskie. Śląsk, przez lata kojarzony przede wszystkim z przemysłem ciężkim, w ciągu ostatnich dwóch dekad przeobraził się w prężny ośrodek, w którym są zarówno rozwijane, jak i stosowane innowacyjne technologie. Funkcjonująca na terenie województwa **Katowicka Specjalna Strefa Ekonomiczna zrzesza obecnie ponad 300 zakładów związanych głównie z przemysłem motoryzacyjnym oraz przemysłem zaawansowanych technologii.** W regionie niezwykle prężnie rozwija się również branża informatyczna.

Tym, co przyciąga inwestorów na Śląsk oraz wspomaga rozwój innowacji w regionie, jest między innymi bliskość ośrodka akademickiego, jakim jest Politechnika Śląska. Obecność uczelni jest niezwykle cenna i stanowi często przewagę konkurencyjną przy podejmowaniu decyzji inwestycyjnych. **Możliwość zatrudnienia wykwalifikowanej kadry i bliskość prężnie działających ośrodków badawczych to często decydujący czynnik przemawiający za daną lokalizacją.** To właśnie na Politechnice Śląskiej rodzą się innowacyjne idee i technologie na rzecz nowoczesnego przemysłu. Są one następnie wdrażane w przedsiębiorstwach znajdujących się w otoczeniu gospodarczym uczelni, co znacznie wpływa na rozwój innowacyjności w naszym regionie i kraju, a tym samym również na atrakcyjność i konkurencyjność Polski na arenie międzynarodowej.





# Województwo podkarpackie

indeks



Województwo podkarpackie jest przykładem regionu, którego potencjał innowacyjny jest większy niż jego bieżący potencjał gospodarczy, mierzony udziałem w krajowym PKB. W aktualnej edycji badania „Indeks Millennium”, Podkarpacie zajęło 9 miejsce, spadając o dwie pozycje w stosunku do roku poprzedniego. **Słabszy wynik regionu to efekt niższych nakładów na badania i rozwój, a także mniejszej liczby uzyskanych patentów, choć pod względem nakładów na B+R, województwo wciąż**

**pozostaje na wysokiej pozycji (4 miejsce).**

Aktywność firm z Podkarpacia w obszarze innowacji pozostaje wysoka. W regionie tym udział sektora przedsiębiorstw w ogólnych wydatkach na badania i rozwój jest w ostatnich latach najwyższy w Polsce, a w roku ubiegłym tylko nieznacznie przegoniła go Małopolska.

**Efekty nakładów na innowacje poniesione**



Od roku 2010 województwo podkarpackie awansowało o 8 pozycji pod względem wydajności pracy oraz o 3 lokaty pod względem stopy wartości dodanej.



**w latach ubiegłych przyniosły wyraźny awans regionu pod względem wartości dodanej i wydajności pracy.** W aktualnej edycji badania Podkarpacie utrzymało solidne miejsca w tych kategoriach, osiągnięte już w roku poprzednim. Od roku 2010 województwo podkarpackie awansowało o 8 pozycji pod względem wydajności pracy oraz o 3 lokaty pod względem stopy wartości dodanej. **Nośnikiem innowacyjności regionu jest przemysł, w szczególności przemysł elektromaszynowy (m.in. lotniczy, motoryzacyjny), który generuje około 35% wartości produkcji sprzedanej województwa.**

To dzięki niemu udział przychodów netto ze sprzedaży produktów podmiotów zaliczanych do wysokiej i średnio-wysokiej techniki należy do jednych z najwyższych w Polsce. **Także pod względem udziału firm wprowadzających innowacje Podkarpacie należy do grona liderów w Polsce.** Wysoka aktywność innowacyjna firm przemysłowych, szczególnie w obszarze wprowadzania nowych lub istotnie ulepszonych produktów, osiągana jest dzięki inwestorom zagranicznym.



- Obecność kapitału zagranicznego, bardzo aktywnego w obszarze innowacji.
- Wysoka aktywność w obszarze współpracy i wsparcia biznesu (najwyższy w Polsce odsetek przedsiębiorstw przemysłowych współpracujących w ramach inicjatywy klastrowej m.in. Dolina Lotnicza).
- Duża liczba jednostek naukowych i badawczo-rozwojowych.
- Duży odsetek studentów i absolwentów kierunków technicznych i przyrodniczych.



- Niski wskaźnik przedsiębiorczości liczony jako liczba firm na 1000 mieszkańców.
- Niski wskaźnik zatrudnienia.
- Ujemne saldo migracji.

100-90

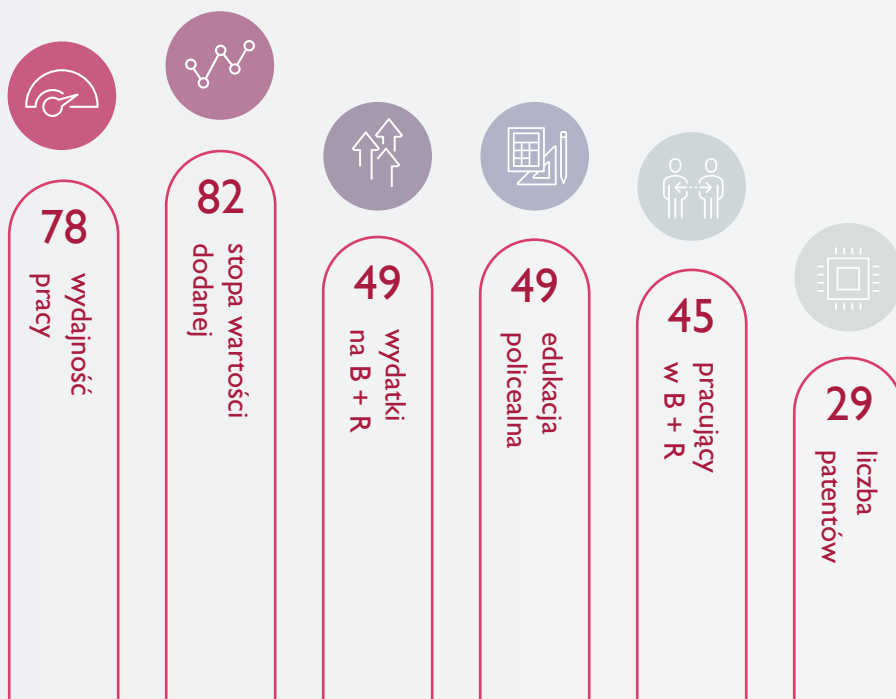
90-80

80-70

70-60

60-50

50-30





## Bartosz Jadam

Prezes Zarządu  
Podkarpackiego Centrum Innowacji w Rzeszowie

### Współpraca nauka – biznes – administracja wspiera rozwój innowacyjności

Od wielu lat funkcjonuje termin „współpraca nauki i biznesu”, który opatrywany wieloma przymiotnikami stawiany jest jako kluczowy czynnik rozwoju innowacyjności. Bez wątpienia to nauka we współpracy z biznesem powinna generować innowacje, ale w tym procesie zagubiliśmy administrację publiczną. **Administracja powinna być postrzegana nie tylko jako dysponent publicznych środków. Jest to trzeci partner w procesie współpracy odpowiedzialny za kreowanie polityk publicznych i zbudowanie takiego ekosystemu wsparcia innowacji, gdzie nauka, biznes i administracja przy jednym stole potrafią skutecznie definiować kierunki, środki i warunki współpracy.** W naszym województwie funkcję regionalnego centrum transferu technologii oraz płaszczyzny współpracy nauka – biznes – administracja pełni Podkarpackie Centrum Innowacji.

Aby wspierać rozwój innowacyjności w województwach powinniśmy się uczyć i podpatrywać bardziej innowacyjne ekosystemy. **Doskonałym kierunkiem jest proces definiowany dla całej Europy oparty na krajowych i regionalnych inteligentnych specjalizacjach, który zakłada skupienie się wszystkich interesariuszy na tych sektorach czy branżach gospodarki, w których możemy zdobyć przewagę konkurencyjną.** Wyrazem takiego podejścia powinny być dedykowane programy badawcze, które łączą instrumenty wsparcia z krajowymi i regionalnymi przedsiębiorstwami o największym potencjale.

Bez wątpienia innowacyjność jest istotna dla postrzegania atrakcyjności inwestycyjnej regionu. W mojej ocenie na atrakcyjność inwestycyjną w równym stopniu wpływają również inne czynniki, takie jak dostępność transportowa oraz zasoby i jakość rynku pracy. Niemniej jednak w innowacyjnych regionach powinny powstawać, w naturalny sposób, przedsiębiorstwa technologiczne. To one poprzez swoje sukcesy i ekspansję są najlepszą marką i formą promocji atrakcyjności regionu.





Prof. dr hab. **Tadeusz Baczek**

Instytut Nauk Ekonomicznych  
Polskiej Akademii Nauk

## Sukcesy innowacyjnych firm zachętą dla inwestorów

Kluczowe dla rozwoju innowacyjności jest posiadanie adekwatnej strategii uwzględniającej dorobek badań międzynarodowych i krajowych oraz rankingów światowych, europejskich, regionalnych i krajowych. **Podstawą rozwoju innowacyjności w województwach jest określenie celów strategicznych, dobra diagnoza potencjałów innowacyjnych przedsiębiorstw, gospodarstw domowych, instytucji publicznych oraz ich zdolności tworzenia i sprzedaży innowacyjnych produktów. Niezbędne jest stworzenie sprzyjających warunków dla ich ekspansji krajowej i zagranicznej.**

Aby wspierać rozwój regionów, należy stworzyć adekwatne struktury wiedzy oraz aktywne centra i platformy wspierania innowacyjności. **Celem powinno być zbudowanie regionalnego systemu opartego na współpracy biznesu, nauki i administracji. Podstawą sukcesu jest rozbudowany system edukacji na wszystkich poziomach, wdrożenie norm innowacyjności oraz prowadzenie aktywnej polityki w sferze własności intelektualnej.** Potrzebna jest budowa ponadregionalnych i międzynarodowych struktur wiedzy oraz wspieranie procesu otwartych innowacji.

Obecność firm o znacznym potencjale innowacyjnym stanowi zachętę do inwestowania. Dobrym przykładem jest fenomen Doliny Lotniczej w województwie podkarpackim i ponadprzeciętna intensywność inwestycji przedsiębiorstw w badania i rozwój w tym województwie. Przeprowadzone badania wskazują, że posiadanie w województwie rankingów firm pod względem innowacyjności i ich upowszechnienie może być cenną podstawą przyciągania inwestorów zagranicznych.

# Województwo opolskie

indeks



**W porównaniu z ubiegłorocznym rankingiem województwo opolskie osiągnęło najwyższy wzrost – aż o 3 pozycje. Region zawdzięcza to głównie wzrostowi wydajności pracy oraz liczby wydanych patentów.** W wydajności pracy zauważalna jest regularna poprawa na przestrzeni ostatnich lat. W tej kategorii wyróżniają się branże przemysłowe, w szczególności motoryzacyjna, metalowa, spożywcza oraz drzewno-papiernicza, a także sektor handlowy. Słabą stroną regionu jest to, że nie jest ono w stanie nadrobić dystansu do czołówki rankingu w wydatkach na B+R oraz liczbie pracujących w obszarze badań i rozwoju.

**Za istotne dla przyszłego rozwoju regionu uważa się transportowe wykorzystanie Odry oraz przywrócenie jej żeglowności.**

Tej inwestycji powinna sprzyjać ratyfikowana przez

Polskę w 2017 r. międzynarodowa konwencja zobowiązująca do rozwoju głównych szlaków śródlądowych.



- Wysoko uprzemysłowiona i zdywersyfikowana gałęziowo gospodarka,
- Duży potencjał eksportowy,
- Strategiczny szlak komunikacyjny,



- Słabość sektora usług rynkowych,
- Niska aktywność zawodowa ludności,
- Mała liczba szkół wyższych oraz studentów.



”

Województwo opolskie osiągnęło najwyższy wzrost w rankingu w stosunku do poprzedniej edycji rankingu (aż o 3 pozycje).



## Andrzej Buła

Marszałek Województwa Opolskiego

### Dobry klimat dla biznesu decyduje o przewadze regionu

Duży awans województwa opolskiego w rankingu innowacyjności nie tylko cieszy. Jest też sygnałem, że nasz region sprzyja rozwojowi firm. W latach 2014-2020 ogółem na wsparcie przedsiębiorców z Regionalnego Programu Operacyjnego Województwa Opolskiego przeznaczaliśmy 160 mln euro. Z tego na wsparcie innowacji ponad 61 mln euro. **Opolskie firmy już przy pierwszym naborze na innowacje rozwiały obawy o to, czy będzie z ich strony zainteresowanie tymi pieniędzmi i czy poradzą sobie z tym, że w obecnej perspektywie finansowej UE innowacyjne pomysły muszą mieć charakter badawczy, a nie wdrożeniowy, jak w ubiegłych latach.** Zainteresowanie było na tyle duże, że w każdym z ogłaszanych przez nas naborów dwu-, a nawet trzykrotnie przekraczano dostępną pulę pieniędzy. Ogółem od 2014 r. zarząd województwa opolskiego przyznał kilkudziesięciu firmom z regionu 165 mln zł dofinansowania na realizację nowatorskich projektów. Wśród nich są takie, które np. zakładają wykorzystanie odpadów z oczyszczalni ścieków do produkcji wodoru, są badania nad możliwościami zastąpienia antybiotyków w hodowli drobiu probiotykami i ekstraktami ziołowymi czy też projekty firm z branży motoryzacyjnej, które służą „odchudzeniu” pojazdów.

Dla rozwoju innowacyjności kluczowych jest kilka kwestii. Z jednej strony dostęp do źródeł finansowania, takich jak pieniądze z RPO czy źródeł krajowych, które w naszym regionie także promujemy. Z drugiej – dobra współpraca firm z uczelniami i instytucjami otoczenia biznesu, np. takimi jak podlegające samorządowi województwa Opolskie Centrum Rozwoju Gospodarki czy dofinansowany z unijnej puli pieniędzy województwa opolskiego Park Naukowo-Technologiczny. **Ale istotne jest też coś mniej uchwytnego: dobry klimat dla biznesu. To właśnie może być przewagą małego regionu, w którym łatwiej jest współpracować samorządom i instytucjom na rzecz przedsiębiorców.**

Znaczenie innowacyjności dla atrakcyjności inwestycyjnej regionu jest kluczowe. O rozwoju kraju i poszczególnych jego regionów decydują dziś właśnie nowoczesne technologie i coraz bardziej konkurencyjna gospodarka.

100-90

90-80

80-70

70-60

60-50

50-30



76

wydajność  
pracy



76

stopa wartości  
dodanej



17

wydatki  
na B + R



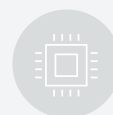
46

edukacja  
policealna



20

pracujący  
w B + R



50

liczba  
patentów

# Województwo kujawsko-pomorskie

indeks



W „Indeksie Millennium 2018” województwo kujawsko-pomorskie zajęło 11 miejsce. To awans o jedną pozycję w stosunku do roku ubiegłego oraz aż o 3 lokaty w odniesieniu do roku 2010. **Widać więc, że region ten stopniowo zwiększa potencjał innowacyjności.** Co ciekawe, w poszczególnych kategoriach kujawsko-pomorskie zajmuje zbliżone pozycje do osiągniętych w latach poprzednich. Awans w ogólnym zestawieniu jest więc w większym stopniu efektem relatywnego zmniejszenia potencjału innowacyjności innych regionów, w tym województwa podlaskiego, które w ubiegłym roku zajmowało 11 lokatę, a w tym spadło o 2 pozycje. **Województwo kujawsko-pomorskie dość dobrze prezentuje się pod względem wydajności pracy oraz edukacji policealnej (odpowiednio 8 i 9 miejsce), słabiej pod względem stopy wartości dodanej i nakładów na badania i rozwój.** W gospodarce regionu wysoki udział ma przemysł, w tym przemysł rolno-spożywczy, natomiast udział przychodów netto ze sprzedaży produktów podmiotów zaliczanych do wysokiej i średniowysokiej techniki znajduje się na poziomie znacznie niższym niż średnia dla kraju. Na niskim poziomie kształtuje się także udział produkcji sprzedanej wyrobów nowych/istotnie ulepszonych w przedsiębiorstwach przemysłowych w wartości sprzedaży wyrobów ogółem.



- Poprawiająca się jakość i przepustowość dróg, dobrze rozwinięta sieć kolejowa.
- Rosnąca liczba przedsiębiorstw współpracujących w ramach organizacji klastrowych i innych podmiotów (trzy parki naukowo-technologiczne: Toruński Park Technologiczny, Włocławska Strefa Rozwoju Gospodarczego – Park Przemysłowo-Technologiczny oraz Bydgoski Park Przemysłowo-Technologiczny).
- Relatywnie niskie koszty pracy.



- Jeden z najniższych w kraju odsetek studentów i absolwentów kierunków technicznych i przyrodniczych, co wskazuje na niedostosowanie kształcenia zawodowego do potrzeb gospodarki innowacyjnej.
- Ujemne saldo migracji i postępujący proces starzenia się ludności.
- Niska aktywność zawodowa i niski wskaźnik zatrudnienia.





## Dr Przemysław Osóbka

Kujawsko-Pomorska Agencja Innowacji

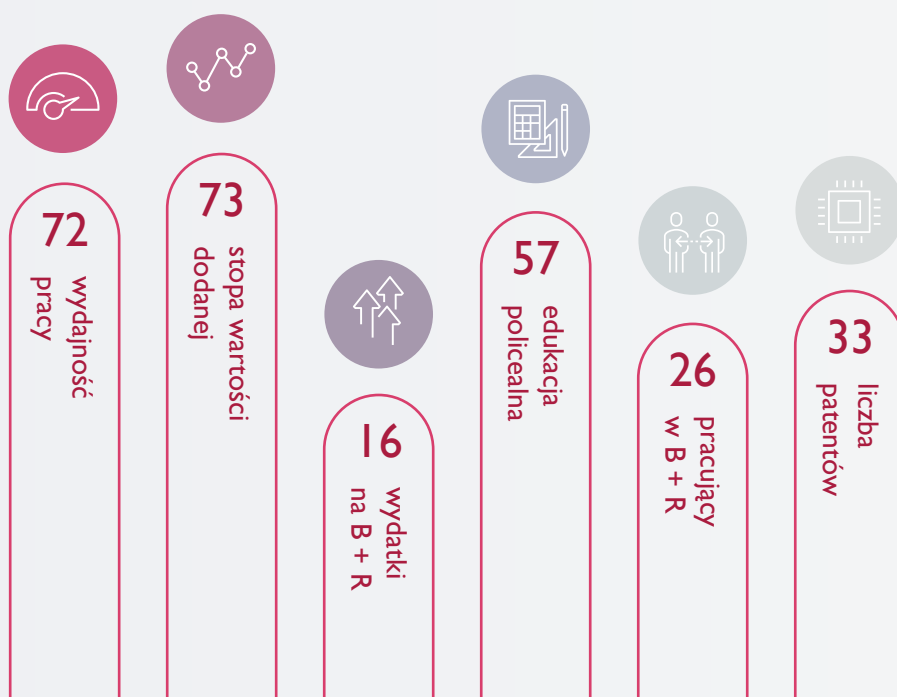
### Innowacje? Odkrywanie i zaufanie

Po kilkudziesięciu latach doświadczania trzeciej rewolucji przemysłowej, stajemy się uczestnikami kolejnej, określanej mianem „Przemysłu 4.0”. Wspieranie innowacyjności w warunkach „Przemysłu 4.0”, to ogromne wyzwanie i zarazem obowiązek państwa, samorządu oraz całego otoczenia biznesu.

Doświadczenie pokazuje, że dużo większe zrozumienie dla innowacyjności mają przedsiębiorcy. To oni działając w województwach, powiatach i gminach digitalizują produkcję, tworzą sztuczną inteligencję, rozwijają chmury obliczeniowe, kreują wielkie zbiory danych itd. W tych okolicznościach zasadne staje się pytanie o to, jak należy wspierać rozwój innowacyjności w „małych ojczyznach”?

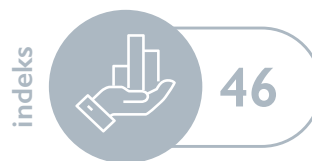
**Kluczowe w tym zakresie powinno być wzajemne zaufanie pomiędzy sferą publiczną a biznesem.** Wsparcie dla innowacji nie może polegać na prostym dystrybuowaniu środków publicznych. Za pieniędzmi musi podążać ufność, że ten, który je otrzyma, spożytkuje je na realizację odkrywczych rozwiązań, nawet jeśli ceną za to będzie „klęska nieosiągniętych wskaźników”. Dlatego tak istotne są wysiłki podejmowane m.in. przez Kujawsko-Pomorską Agencję Innowacji, idące w kierunku **promowania tzw. przedsiębiorczego odkrywania, które wykraczając poza standardowe procedury, dopuszczają pewien element współdzielenia ryzyka realizowanych projektów przez obie strony.**

W polskich regionach nie brakuje kreatywnych ludzi i innowacyjnych pomysłów. Warunkiem ich realizacji jest jednak ochrona własności intelektualnej, która zwiększa szanse regionów na trwały rozwój innowacyjności.





# Województwo zachodniopomorskie



W porównaniu do poprzedniej edycji „Indeksu Millennium” region odnotował spadek w rankingu o 2 miejsca. Jest to efekt przede wszystkim spadku wydajności pracy, mniejszych wydatków na B+R oraz liczby pracujących w B+R, a także zmniejszenia liczby wydanych patentów. W tej ostatniej kategorii zachodniopomorskie było województwem z największym spadkiem, co wskazuje, iż jego wyraźny awans w ubiegłorocznej edycji badania miał krótkotrwały charakter. Niemniej

jednak Zachodniopomorski Uniwersytet Technologiczny w Szczecinie był jednostką, która zgłosiła najwięcej wynalazków i wzorów użytkowych. **Negatywnym zjawiskiem jest powiększający się dystans do czołowych regionów praktycznie we wszystkich składowych indeksu na przestrzeni ostatnich lat.**



Zachodniopomorski Uniwersytet Technologiczny w Szczecinie był jednostką, która zgłosiła najwięcej wynalazków i wzorów użytkowych.



Na atrakcyjność inwestycyjną regionu wpływa dobre położenie geograficzne – granica z Niemcami, rozwinięta infrastruktura portowa Szczecin – Świnoujście i Police oraz duży potencjał turystyczny – około 180 km wybrzeża. Województwo zachodniopomorskie charakteryzuje się najwyższym stopniem wykorzystania obiektów hotelowych w Polsce.

Znaczącą rolę w regionie odgrywają branże związane z gospodarką morską (działalność portowa, przemysł stoczniowy czy przetwórstwo rybne) oraz przemysł drzewno-meblarski, chemiczny i produkcja tworzyw sztucznych.



- Wysoki indeks przedsiębiorczości.
- Dość dużo firm z kapitałem zagranicznym.
- Duży potencjał eksportowy.



- Mała gęstość dróg i kolei.
- Mała liczba studentów.
- Mała liczba ośrodków naukowych i badawczo-rozwojowych.
- Bardzo niski poziom aktywności zawodowej ludności oraz niski wskaźnik zatrudnienia.

100-90

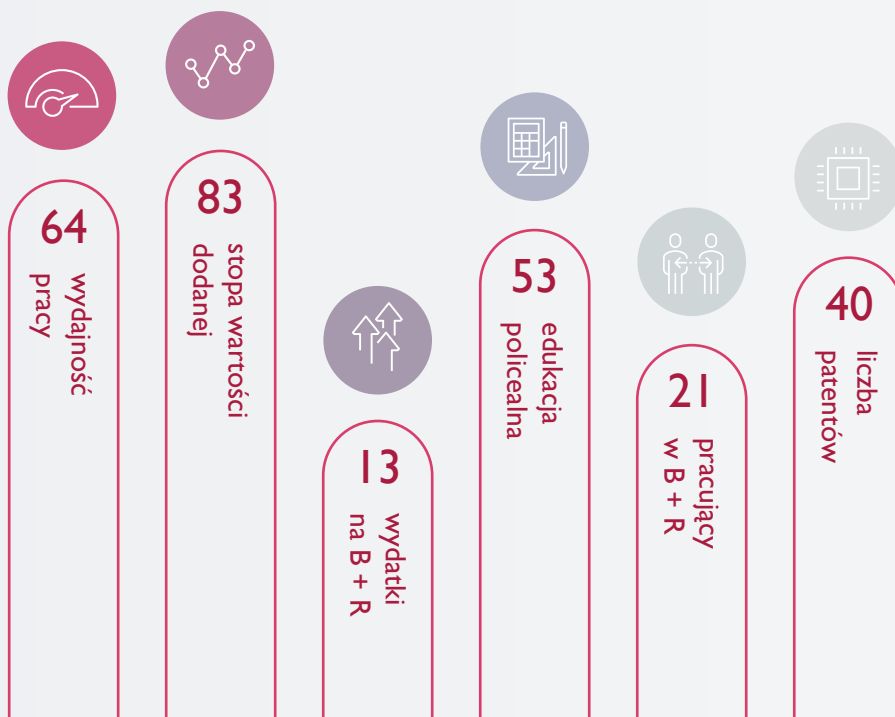
90-80

80-70

70-60

60-50

50-30





Dr hab. inż. **Jacek Wróbel**, prof. nadzw.

Rektor Zachodniopomorskiego Uniwersytetu Technologicznego w Szczecinie

## Trzy filary rozwoju innowacyjności

Na rozwój innowacyjności w regionach ma wpływ wiele czynników, a część z nich to czynniki stricte lokalne, zależne od profilu gospodarczego regionu. **Można jednak wyróżnić trzy główne elementy, które mają zastosowanie do wszystkich regionów Polski. Są to: oferta uczelni dla biznesu, dobrze rozwinięty i jasny system wsparcia oraz chęć podejmowania ryzyka przez przedsiębiorców.**

Zebrana w całość, dobrze wypozycjonowana oraz promowana **oferta uczelni skierowana do przedsiębiorstw pozwala na łatwiejszą identyfikację przez firmy potencjalnych źródeł innowacji na regionalnych uniwersytetach, bez konieczności poszukiwania dostawców technologii np. za granicą.** Firmy muszą orientować się, na jakie kompetencje w regionie mogą liczyć, jakie są warunki współpracy z uczelniami i jaki poziom rozwoju reprezentują oferowane technologie. Dużą rolę w tym zakresie mają do odegrania w dalszym ciągu centra transferu technologii oraz spółki celowe poszczególnych uczelni, powołane do komercjalizacji wyników prac badawczych.

**Drugim czynnikiem, który wpływa na poziom innowacyjności, to poprawnie zdefiniowany oraz przejrzysty system wsparcia ze środków m.in. Regionalnego Programu Operacyjnego poszczególnych województw.** Poprawnie zdefiniowany, czyli odpowiadający na specyfikę regionu, natomiast przejrzysty w kontekście nie tylko jasno komunikowanych terminów naboru, lecz również pod kątem racjonalnie dobranych wymagań pod kątem wnioskodawców. Obserwujemy dzisiaj w niektórych regionach sytuację, że środki na poziomie centralnym (gdzie jest zdecydowanie większa konkurencja) cechują się większą dostępnością ze względu na fakt mniejszego obciążenia biurokratycznego wnioskodawców niż środki regionalne, gdzie czasami zdobycie dofinansowania wymaga inwestycji w działania firmy doradczej, której wynagrodzenie może stanowić nawet do 50% wartości dofinansowania. W takim kształcie, system wsparcia staje się dla przedsiębiorstw nieopłacalny.

**Trzeci czynnik, najważniejszy w całym zestawieniu, to poziom akceptowalnego ryzyka przez przedsiębiorstwa.** Decydując się na wprowadzanie innowacji, firma musi liczyć się z ryzykiem porażki, ponieważ wyniki prac badawczo-rozwojowych ze swojej natury nie mogą zawsze dać gwarancji sukcesu. Oczekiwanie wyłącznie pozytywnych wyników i chęć finansowania tylko akceptowalnych dla firmy rezultatów stoi nie tylko w sprzeczności z koncepcją współpracy z uczelniami, jak i z innowacyjnością samą w sobie.

Efektywny sposób wspierania rozwoju innowacyjności to odpowiednie monitorowanie oraz wdrażanie czynników opisanych powyżej. **Bardzo ważnym elementem jest reagowanie na zmieniające się uwarunkowania branżowe czy np. prawne i odpowiednie – w krótkim czasie – modyfikowanie założeń powyższych czynników.** Nie można odpowiadać systemem wsparcia na popyt na np. technologie informatyczne, czekając do nowej perspektywy finansowania, gdyż takie wsparcie minie się z potrzebami szybko rotującej branży. **System wsparcia finansowanego powinien być różnorodny, zapewniający atrakcyjne finansowanie firm na różnych etapach rozwoju, a nie tylko dla modnych obecnie startupów.** W poszczególnych regionach istnieją przedsiębiorstwa, które można klasyfikować obecnie jako scale-up, potrzebujące środków na ekspansję międzynarodową czy dywersyfikację, a które w regionalnych programach wsparcia nie mogą szukać dla siebie środków, ponieważ są one zbyt małe, a środki centralne obciążone są wysoką konkurencyjnością.

Bardzo powoli zmienia się postrzeganie naszego kraju jako wyłącznie taniej siły roboczej i trend ten będzie pewnie trwał jeszcze przez kilka lat. **Obecnie atrakcyjność inwestycyjna poszczególnych regionów mierzona jest głównie poprzez niższe koszty pracy niż dostęp do innowacyjnych technologii, ponieważ działy B+R lokujących się w Polsce firm zostają przeważnie przy centrali w państwie macierzystym.** Jeżeli chodzi o polskie przedsiębiorstwa, lokowanie oddziałów w różnych regionach podyktowane jest przeważnie albo ułatwieniami logistycznymi (np. eksport do Niemiec czy Czech) oraz chęcią skorzystania z kilku regionalnych programów finansujących jednocześnie. Na tym etapie, poziom innowacyjności regionów nie jest na tyle wysoki, aby móc mówić o nim jako czynniku atrakcyjności inwestycyjnej, a daleko nam jeszcze do powstania w Polsce „Doliny Krzemowej” czy „grafenowej”. Jednym z najbardziej zaawansowanych skupisk firm z jednego sektora w Polsce jest obecnie m.in. Dolina Lotnicza na południu Polski.



# Województwo podlaskie

indeks



Województwo podlaskie spadło o 2 pozycje w aktualnej edycji badania potencjału innowacyjności regionów i obecnie zajmuje 13 lokatę. To najniższy wynik regionu od czterech lat. **Pogorszenie pozycji województwa podlaskiego to efekt zmniejszenia nakładów na badania i rozwój.** W tej kategorii Podlasie spadło o 3 pozycje na miejsce 10, w dużej mierze ze względu na mniejsze nakłady ponoszone przez uczelnie wyższe. Udział sektora przedsiębiorstw w ogólnej wartości nakładów na B+R wynosi zaledwie 31,9% i jest najniższy w kraju. To, w połączeniu ze strukturą lokalnej gospodarki, w której duży udział mają branże o niskim zaawansowaniu technologicznym (m.in. rolnictwo i przemysł spożywczy), znajduje odzwierciedlenie w niskim udziale przychodów ze sprzedaży produktów podmiotów zaliczanych do wysokiej i średniowysokiej techniki.



- Relatywnie wysoki wskaźnik aktywności zawodowej i wskaźnik zatrudnienia.
- Niskie koszty pracy.
- Systematycznie rosnący i wyższy niż średnio w kraju odsetek firm działających w organizacjach na rzecz innowacji – Białostocki Park Naukowo-Technologiczny, Park Naukowo-Technologiczny Polska-Wschód w Suwałkach.



- Depopulacja społeczeństwa.
- Struktura gospodarki regionu z dominującym udziałem branż mało zaawansowanych technologicznie, a także mała liczba firm z udziałem kapitału zagranicznego.
- Niski udział wydatków na B+R w sektorze przedsiębiorstw.





## Sergiusz Martyniuk

Prezes Zarządu Pronar

### Potrzebne jest łatwiej dostępne i uproszczone finansowanie innowacyjnych przedsięwzięć

Głównym źródłem poprawy innowacyjności w firmie Pronar jest stworzenie i systematyczne powiększanie zaplecza badawczo-rozwojowego, z wykorzystaniem którego kadra inżynieryjno-konstrukcyjna opracowuje i wdraża nowoczesne produkty i technologie. Utworzyliśmy również Centrum Badawczo-Rozwojowe, które umożliwia przeprowadzanie we własnym zakresie szeregu badań niedostępnych dotychczas w regionie, a nawet w kraju. **Wykonywanie badań na własne potrzeby znacznie przyspiesza proces wdrażania innowacyjnych rozwiązań** stosowanych w wyrobach marki Pronar.

Pronar jest firmą o zasięgu światowym, dlatego też musi stosować najnowsze, innowacyjne technologie i rozwiązania, które pojawiają się na rynku lub które jest w stanie sama opracować. Postęp technologiczny nieustannie idzie do przodu i aby zostać liderem i utrzymać tę pozycję stosowane rozwiązania nie mogą być gorsze od rozwiązań największych konkurentów. Bez wprowadzania innowacji nie będziemy w stanie się rozwijać i utrzymać pozycji lidera. Istotne jest strategiczne patrzenie w przyszłość, nieograniczone tylko do realizacji krótkoterminowych planów.

Pronar jest i planuje pozostać innowatorem w branży, wprowadzając nowe produkty oraz zdobywając kolejne rynki zbytu. Kluczowymi czynnikami pozwalającymi na wdrażanie innowacji w firmie jest Kadra Zarządzająca z wieloletnim doświadczeniem, nieustannie śledząca rozwój na świecie po to, aby być krok lub pół kroku przed konkurencją oraz wyposażone w najnowocześniejsze maszyny i urządzenia zaplecze badawczo-rozwojowe wspomaganie przez zespoły inżynieryjno-konstrukcyjne.

**Najbardziej skutecznymi formami aktywności instytucji publicznych i samorządowych byłoby łatwiej dostępne i uproszczone wsparcie w finansowaniu innowacyjnych projektów w zakresie biurokracji i czasu wydawania decyzji.** Ponadto udostępnienie na potrzeby przedsiębiorstw kadry naukowej wspierającej firmę w praktycznych badaniach lub kształcącej inżynierów pod kątem pracy związanej z wdrażaniem innowacyjnych rozwiązań. Prowadzenie badań we własnym zakresie wymaga ogromnych środków finansowych, które zwracają się z nawiązką dopiero po długim czasie.

100-90

90-80

80-70

70-60

60-50

50-30



72  
wydajność  
pracy



68  
stopa wartości  
dodanej



20  
wydatki  
na B + R



57  
edukacja  
policyjna



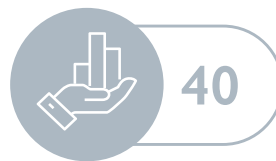
25  
pracujący  
w B + R



29  
liczba  
patentów

# Województwo warmińsko-mazurskie

indeks



40

Województwo odnotowało skok o jedną pozycję w porównaniu do poprzedniej edycji „Indeksu Millennium”, jednak głównie z powodu słabszych wyników w pozostałych regionach. **Z drugiej strony należy zauważyć dokonujący się wzrost wydajności pracy na przestrzeni ostatnich lat.** Szczególną poprawą wyróżniają się branże: drzewno-meblarska, spożywcza, maszynowa, handel hurtowy oraz transport. Pozytywnym zjawiskiem jest również wzrost liczby wydanych patentów oraz utrzymanie poziomu wydatków i liczby pracujących w B+R w porównaniu do poprzedniego roku.

Za jedną z głównych barier inwestycyjnych w regionie uznać należy słabą infrastrukturę transportową. Poprawę może przynieść rozwój lotniska w Olsztynie, budowa dróg via Baltica i S7 – dająca lepsze połączenie województwa z Warszawą oraz wzrost znaczenia portu w Elblągu po przekopie Mierzei Wiślanej. Dzięki niezwykłym walorom przyrodniczym region charakteryzuje się dużym potencjałem turystycznym, co powinno sprzyjać inwestycjom w tym obszarze.



- Obecność trzech parków naukowo-technologicznych.
- Rozwój lotniska w Szymanach.
- Duża baza surowcowa dla przemysłu drzewno-meblarskiego.
- Rozwój przemysłu rolno-spożywczego.
- Niskie koszty pracy.



- Najsłabiej rozwinięta infrastruktura drogowa.
- Niska konkurencyjność.
- Mała liczba podmiotów z kapitałem zagranicznym.
- Ujemne saldo migracji.
- Słabo rozwinięta baza szkół wyższych.
- Jeden z najniższych współczynników aktywności zawodowej ludności.
- Jedna z najniższych liczb ośrodków naukowych.
- Słabość sektora usług rynkowych.
- Wysoki stopień koncentracji tradycyjnych działów przemysłu.



”

Dzięki niezwykłym walorom przyrodniczym region charakteryzuje się dużym potencjałem turystycznym, co powinno sprzyjać inwestycjom w tym obszarze.



## Zbigniew Ciechomski

Prezes Zarządu  
Warmińsko-Mazurskiej Agencji Rozwoju Regionalnego S.A.  
w Olsztynie

### Wzrost innowacyjności dzięki współpracy biznesu i nauki

Przedsiębiorcy Warmii i Mazur od wielu lat dobrymi wynikami swojej działalności nadają charakter gospodarczy regionowi. Województwo warmińsko-mazurskie, tak jak inne regiony Unii Europejskiej, ukierunkowuje rozwój przedsiębiorczości na tzw. inteligentne specjalizacje (w naszym regionie są to ekonomia wody, drewno i meblarstwo, żywność wysokiej jakości). **Najczęstszymi barierami ograniczającymi funkcjonowanie i rozwój przedsiębiorców z naszego regionu są wciąż: utrudniony dostęp do źródeł finansowania inwestycji, wysokie koszty zatrudnienia i niedobór wykwalifikowanych pracowników.** Ponadto przeszkodą w rozwoju firm na terenie województwa warmińsko-mazurskiego jest nadal słabo rozwinięta infrastruktura drogowa.

Fundusze unijne zawsze cieszyły się dużym zainteresowaniem wśród przedsiębiorców z Warmii i Mazur. Przedsiębiorcy chętnie po nie sięgają, ponieważ dają szansę na realizację wielu ciekawych projektów biznesowych. Aż 320 mln euro, czyli niemal jedna piąta pieniędzy z Regionalnego Programu Operacyjnego Województwa Warmińsko-Mazurskiego na lata 2014 – 2020, trafi do przedsiębiorców regionu. **Zmiana podejścia przedsiębiorców do innowacji i korzyści płynących z ich wdrożenia jest w pewnym sensie podyktowana warunkami otrzymania dofinansowania.** W nowej perspektywie finansowej głównym celem wsparcia jest wydobyć potencjał przedsiębiorstw funkcjonujących w województwie warmińsko-mazurskim i oparciu ich konkurencyjności o innowacyjne rozwiązania. **Podniesienie innowacyjności sektora MŚP ma nastąpić poprzez współpracę biznesu z nauką oraz wdrożenie wyników prac B+R w firmach.** Wsparcie takie ma poprawić warunki funkcjonowania firm, wzrost nowoczesności oraz konkurencyjność firm na rynku krajowym i zagranicznym.

100-90

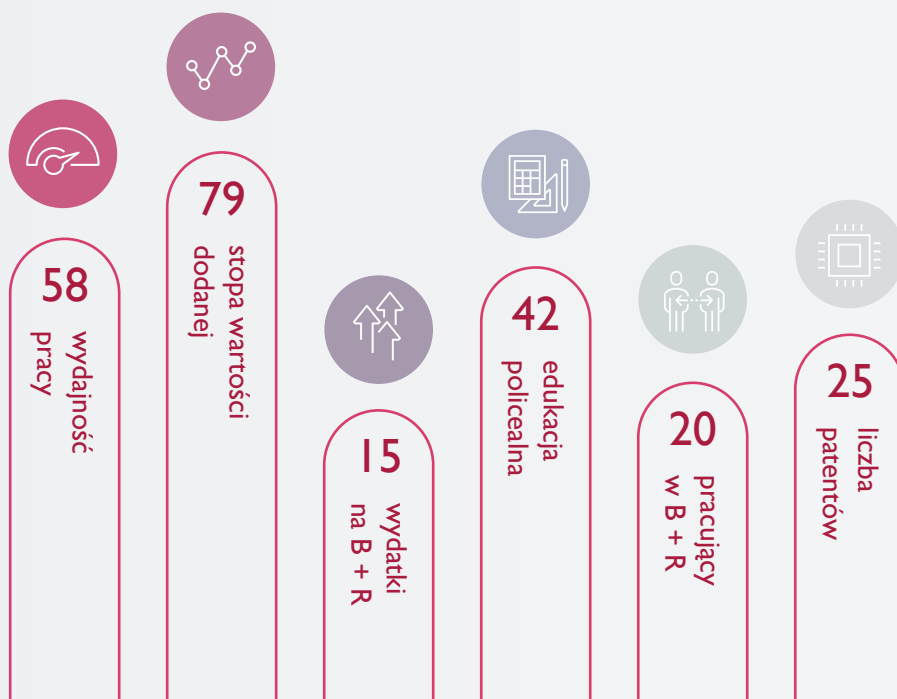
90-80

80-70

70-60

60-50

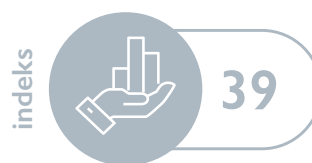
50-30





# Województwo świętokrzyskie

W zestawieniu „Indeks Millennium” województwo świętokrzyskie plasuje się w końcówce zestawienia. Pod względem tworzonego PKB to 12 region w Polsce, natomiast w odniesieniu do innowacyjności świętokrzyskie zajmuje 15 pozycję. W porównaniu z rokiem ubiegłym to spadek o jedno miejsce. **O słabszym wyniku województwa w tegorocznym zestawieniu przesądził nie tylko spadek nakładów na badania i rozwój, lecz także pogorszenie pozycji pod względem wydajności pracy**



**i tworzonej wartości dodanej.** W 2016 r. świętokrzyskie przeznaczyło na badania i rozwój zaledwie 0,31% tworzonego PKB, co lokuje region na 3 pozycji od końca. Nieco ponad połowa nakładów na B+R poniesiona została przez sektor przedsiębiorstw, co pozytywnie wyróżnia region wśród województw o zbliżonym potencjale gospodarczym. Niemniej jednak liczba



W strukturze gospodarczej województwa świętokrzyskiego **duży udział ma rolnictwo oraz tradycyjne działy przemysłu, w tym przemysł wydobywczy.**



przedsiębiorstw innowacyjnych w sektorze usług, jak i w przemyśle jest znacznie niższa niż średnio w kraju. **Budowie potencjału innowacyjnego regionu nie sprzyja struktura jego gospodarki, gdzie wysoki udział ma rolnictwo oraz tradycyjne działy przemysłu, w tym przemysł wydobywczy.** W województwie świętokrzyskim działa także najmniej w kraju firm z udziałem kapitału zagranicznego, co dodatkowo ogranicza potencjał innowacyjny regionu.



- Niskie koszty pracy.
- Rosnący odsetek firm współpracujących na rzecz innowacyjności – Kielecki TechnoBiznesHub, Starachowicka Specjalna Strefa Ekonomiczna.
- Korzystne warunki dla pozyskania hydroenergii oraz energii słonecznej.



- Najniższa liczba firm z kapitałem obcym.
- Depopulacja i ujemne saldo migracji.
- Mała liczba studentów.
- Wysoki stopień koncentracji tradycyjnych działów przemysłu, o niskim zaawansowaniu technologicznym. Trzeci najniższy w kraju udział produkcji sprzedanej wyrobów nowych/ istotnie ulepszonych w przedsiębiorstwach przemysłowych w wartości sprzedaży ogółem.

100-90

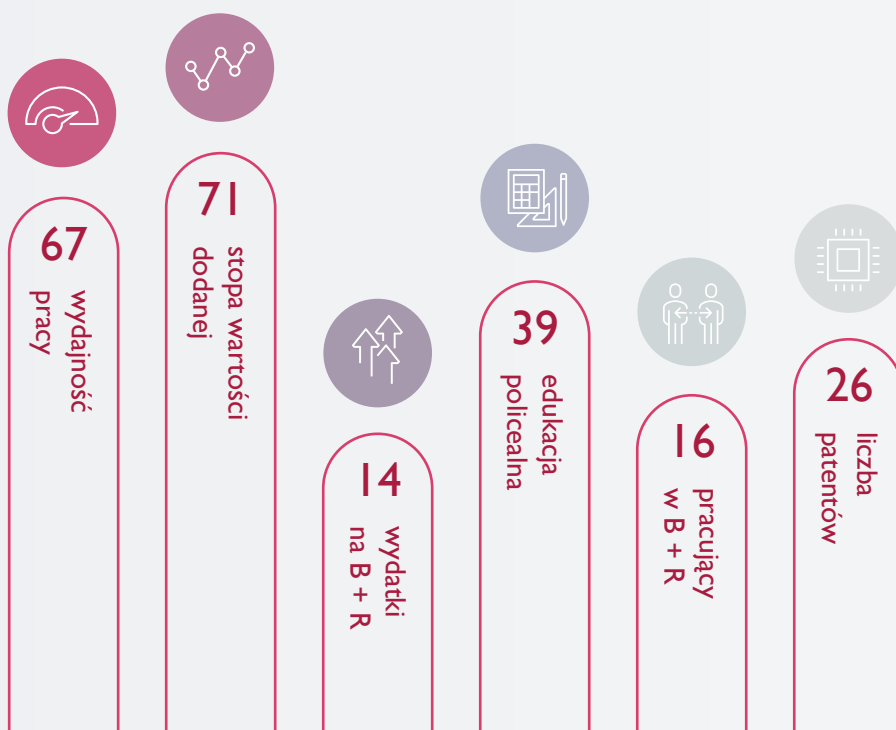
90-80

80-70

70-60

60-50

50-30





## Adam Jarubas

Marszałek Województwa Świętokrzyskiego

### Stawiamy na rozwój inteligentnych specjalizacji i jakość kształcenia

Władze województwa świętokrzyskiego kładą szczególny nacisk na tworzenie, realizację i wspieranie programów pobudzających innowacje i kreatywność – zarówno w szkolnictwie zawodowym, jak i wyższym oraz wśród przedsiębiorców i jednostek samorządowych regionu.

W województwie działa Świętokrzyski System Innowacji, czyli sieć współpracy instytucji prawnych i publicznych, których współdziałanie służy powstawaniu procesów innowacji i nowych technologii w regionie. **Obszary wsparcia Świętokrzyskiego Systemu Innowacji dotyczą rozwoju wiedzy, umiejętności i kwalifikacji, wzmacniania potencjału badawczego, tworzenia sieci i klastrów, rozwoju technologii społeczeństwa informacyjnego, usług dla innowacji, finansowania innowacji oraz zarządzania polityką innowacyjną.** W ramach Świętokrzyskiego Systemu Innowacji funkcjonuje Rada Innowacji. W jej skład wchodzi osoby aktywnie włączające się w proces rozwoju regionu świętokrzyskiego i stale współpracujące z Urzędem Marszałkowskim w obszarze polityki regionalnej.

Władze województwa podejmują wiele działań, mających na celu pobudzenie potencjału regionu. Jednym z nich jest wybór priorytetowych grup docelowych w ramach obszarów inteligentnych specjalizacji. **W efekcie, w 2015 r., powstały branżowo-tematyczne konsorcja na rzecz rozwoju inteligentnych specjalizacji, które mają duży potencjał innowacyjny oraz istotny wpływ na gospodarkę regionu.** Aby stymulować rozwój innowacyjności, samorząd województwa realizuje również konkurs „Moje innowacyjne otoczenie – moja innowacyjna gmina”. Celem konkursu jest aktywizacja jednostek samorządu terytorialnego w obszarze innowacyjności przez promocję prorozwojowych działań i/lub rozwiązań z możliwością zastosowania w gospodarce.

W ramach programu POWER „Innowacyjna Edukacja – Nowe Możliwości Zawodowe” realizowany jest projekt skierowany do uczniów szkół zawodowych. Jego rezultatem ma być podniesienie jakości szkolnictwa zawodowego, aktywne kształtowanie jego profilu – zgodnie z oczekiwaniami regionalnej gospodarki oraz lepsze przygotowanie uczniów do wymogów przyszłego rynku pracy. Drugi z realizowanych projektów „Nowoczesna Szkoła Zawodowa – Nowoczesny Region” (w ramach RPO WŚ) ma dwa główne cele – **polepszenie jakości kształcenia w zakresie wpisującym się w rozwój inteligentnych specjalizacji regionu oraz dostosowanie form i metod kształcenia do wymagań rynku pracy poprzez podniesienie kwalifikacji uczniów i nauczycieli szkół zawodowych.** Efektem będzie również wypracowanie modelu współpracy z otoczeniem

społeczno-gospodarczym, lepsze dopasowanie systemów kształcenia i szkolenia dla potrzeb rynku pracy oraz ułatwienie przechodzenia z etapu kształcenia do etapu zatrudnienia.

Województwo świętokrzyskie należy do regionów o możliwym do wykorzystania potencjale rozwojowym związanym z tradycjami przemysłowymi oraz korzystnym położeniem geograficznym w relacji do największych w Polsce rynków zbytu. W ostatnim czasie region wzmocnił swoje walory lokalizacyjne i został wyłączony z grona obszarów o najwyższej intensywności pomocy publicznej z uwagi na osiągnięty poziom produktu krajowego brutto.

Należy pamiętać, że inwestowanie w innowacyjność ma charakter długofalowy i wieloprojektowy, mimo iż część projektów może nie zakończyć się komercyjnym sukcesem. Nie oznacza to jednak porażki. Wartość ma bowiem zdobyta wiedza i doświadczenie, które przydadzą się w realizacji kolejnych pomysłów.



# Województwo lubuskie

Województwo lubuskie po raz kolejny zajęło ostatnie miejsce w „Indeksie Millennium”. Główny wpływ na ten wynik ma mała liczba wydanych patentów, małe wydatki na B+R i mała liczba pracujących w B+R, a także mała liczba studentów. Jednocześnie na przestrzeni ostatnich lat we wspomnianych kategoriach region nie jest w stanie zmniejszyć dystansu do czołowych województw.

**Należy jednak zauważyć lepszą pozycję województwa pod względem stopy wartości dodanej.** W tym przypadku wyróżnia się sektor

indeks



drzewno-meblarski, motoryzacyjny oraz rolno-spożywczy.

**Pozytywnym zjawiskiem jest stosunkowo wysoka pozycja województwa (9 miejsce) dotycząca wartości nakładów sektora prywatnego w przeliczeniu na jednego mieszkańca.** Szczególnie aktywne w regionie są



Na tle pozostałych województw region wyróżnia się wysoką aktywnością inwestorów zagranicznych.



przedsiębiorstwa z branży drzewno-papierniczej oraz motoryzacyjnej. **Na tle pozostałych województw region wyróżnia się wysoką aktywnością inwestorów zagranicznych.**

Według wartości nakładów przedsiębiorstw kontrolowanych przez kapitał zagraniczny w stosunku do PKB zajmuje ono 5 miejsce. Potwierdza to atrakcyjność inwestycyjną regionu. Jednym z kluczowych atutów jest położenie przy granicy z Niemcami.



- Wysoki potencjał eksportowy.
- Duża baza surowcowa dla przemysłu drzewno-meblarskiego.
- Niskie koszty pracy.



- Najniższa w kraju liczba studentów.
- Najniższa w kraju liczba ośrodków naukowych i badawczo-rozwojowych.
- Mimo graniczenia z Niemcami, liczba zagranicznych firm jest na umiarkowanym poziomie.
- Słabość przemysłu innowacyjnego i sektora usług rynkowych oraz wyższego rzędu.
- Wysoki stopień koncentracji tradycyjnych działów przemysłu, o niskim zaawansowaniu technologicznym.

100-90

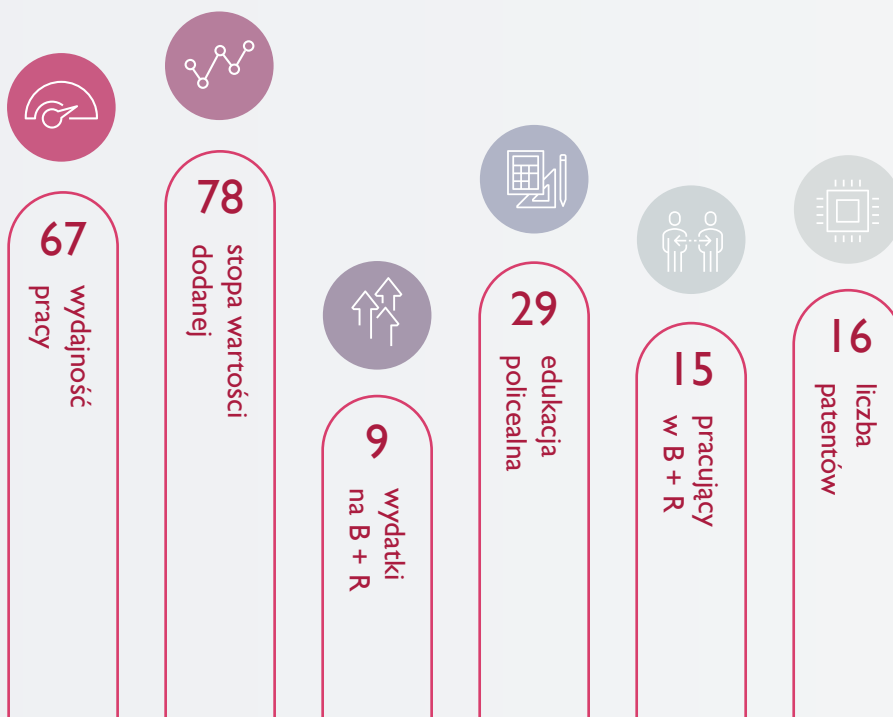
90-80

80-70

70-60

60-50

50-30





## Ryszard Wtorkowski

Prezes Zarządu LUG S.A.

### Jakość projektu, a nie wielkość regionu powinna być kryterium finansowania innowacyjnych przedsięwzięć

Rozwój innowacyjności, niezależnie od tego czy mówimy o nim w aspekcie lokalnym, czy globalnym, wymaga wsparcia na kilku etapach. **Pierwszy to otwarte szkoły, które nie ograniczają horyzontów uczniów i pozwalają im rozwijać pasje. Drugi kluczowy element to współpraca biznesu z nauką. Synergia wiedzy i doświadczenia jest podstawą do tworzenia innowacyjnych usług i produktów. Dlatego konieczne jest inwestowanie w rozwój sektora B+R i wzmocnienie ośrodków naukowych szczególnie w mniejszych województwach, takich jak lubuskie.** Newralgiczne dla rozwoju innowacyjności w regionach może okazać się także tworzenie parków naukowo-technologicznych, wyposażonych w specjalistyczne pomieszczenia laboratoryjne odpowiadające na zapotrzebowanie współczesnych działów badań i rozwoju. Tworzenie takich miejsc zwiększa zatrudnienie w sektorach nowych technologii, będących bazą dla rozwoju innowacyjności.

**Oprócz konieczności zwiększenia nakładów na badania i rozwój, ważne jest również uproszczenie procedur ich pozyskiwania.** Dotyczy to szczególnie mniejszych ośrodków w małych województwach, takich jak lubuskie, które jest ostatnie w rankingu innowacyjności. Dobrym rozwiązaniem jest wspieranie innowacyjności przez dostęp do programów rządowych (NCBR) czy projektów unijnych (takie jak te realizowane przez LUG). Niestety ich wadą jest biurokracja, długie procedury i często wysokie progi wejścia. **Istotne jest zatem, by maksymalnie upraszczać procedury i zwiększać dostęp przedsiębiorstw do tych funduszy.** Szczególnie dużych firm i startupów, które są dziś motorami innowacyjności. **Kolejny ważny krok to minimalizowanie dysproporcji, poprzez alokację większych środków na innowacyjność w słabszych województwach. O alokacji nie powinno decydować kryterium wielkości województwa, ale jakość projektu.**

Innowacyjność regionu jest istotna, by przyciągnąć inwestycje (przykładem jest chociażby Dolina Krzemowa powstała przy Uniwersytecie Stanforda). **Jednak równie istotne dla zwiększenia potencjału danego regionu są: organiczny rozwój innowacyjności oraz determinanty budujące środowisko przyjazne przedsiębiorstwom, takie jak ulga podatkowa na działalność badawczo-rozwojową, zarówno w skali regionu, jak i całego państwa.** Mamy na świecie dobre przykłady rozbudowanych ekosystemów innowacyjności, które łączą ze sobą instytucje finansowe, badawcze oraz naukę i biznes (Uniwersytet Aalto w Finlandii).





# Metodologia badania

„Indeks Millennium 2018 – Potencjał Innowacyjności Regionów” jest autorskim badaniem opracowanym przez Bank Millennium z wykorzystaniem ostatnich dostępnych danych Głównego Urzędu Statystycznego i bazy Pont Info. Wynik w rankingu powstał z sumowania wyników w 6 kategoriach, które według ekspertów banku w największym stopniu wpływają na potencjał innowacyjności regionów.

Wydajność pracy oraz stopa wartości dodanej mówią o aktualnej sytuacji przedsiębiorstw i ich wydajności, wydatki na badania i rozwój są wskaźnikiem aktywności innowacyjnej firm, liczba studentów informuje o potencjale siły roboczej

(nie ma innowacji bez odpowiednio wyszkolonych kadr), liczba pracujących w badaniach i rozwoju świadczy o zapleczu intelektualnym regionu. Liczba wydanych patentów jest natomiast wskaźnikiem skuteczności w tworzeniu innowacji.

Dla celów zrealizowanego badania wszystkim analizowanym kategoriom przyporządkowano tę samą wagę, a wyniki poszczególnych województw zostały ocenione na skali od 1 do 100 (gdzie wartość 100 mogło otrzymać województwo najlepsze we wszystkich kategoriach). W ten sposób obliczono „Indeks Millennium 2018 – Potencjał Innowacyjności Regionów”, którego wyniki uszeregowano w ranking.



## Wydajność pracy:

PRZYCHÓD WYGENEROWANY PRZEZ JEDNEGO ZATRUDNIONEGO (W MLN ZŁ).



## Stopa wartości dodanej (%):

RELACJA WARTOŚCI DODANEJ DO PRZYCHODÓW.



## Wydatki na badania i rozwój (B+R):

WYDATKI NA 1 ZATRUDNIONEGO W OBSZARZE B+R.



## Edukacja policealna:

LICZBA STUDENTÓW NA 10 TYS. MIESZKAŃCÓW.




## Pracujący w badaniach i rozwoju (B+R):

W SEKTORZE PRZEDSIĘBIORSTW NA 1000 OSÓB AKTYWNYCH ZAWODOWO.



## Liczba wydanych patentów

(NA 1 MLN MIESZKAŃCÓW).



---

Niniejsza analiza jest publikacją marketingową i została przygotowana przez Bank Millennium S.A. („Bank”), w oparciu o dane pochodzące z różnych serwisów informacyjnych, wyłącznie w celach informacyjnych. Bank dołożył należytej staranności w celu zapewnienia, iż zawarte informacje nie są błędne lub nieprawdziwe w dniu ich publikacji, jednak Bank i jego pracownicy nie ponoszą odpowiedzialności za ich prawdziwość i kompletność, jak również za jakiegokolwiek szkody powstałe w wyniku wykorzystania niniejszej publikacji lub zawartych w niej informacji.

**Millennium**  
bank

Bank Millennium SA  
ul. Stanisława Żaryna 2A  
02-593 Warszawa

[www.bankmillennium.pl](http://www.bankmillennium.pl)